

Čel'ade a druhy rýb

I. JESETEROVITÉ

1. Jeseter malý
Acipenser ruthenus
2. Jeseter ruský
Acipenser gueldenstaedti Brandt
3. Jeseter hladký
Acipenser nuvidentris
4. Jeseter hviezdnatý
Acipenser stollatus
5. Vyza pontokaspická
Huso huso
6. Lopatonos americký
Polydon spathula

II. LOSOSOVITÉ

1. Pstruh potočný
Salmo trutta morpha fario
2. Pstruh dúhový
Oncorhynchus mykiss
3. Pstruh jazerný
Salmo trutta morpha lacustris
4. Sivoň potočný
Salvelinus fontinalis
5. Hlavátka podunajská
Hucho hucho
6. Sih maréna
Coregonus maraena
7. Sih peleď
Coregonus peled

III. LIPŇOVITÉ

1. Lipeň tymiánový
Thymallus thymallus
2. Lipeň bajkalský
Thymallus baicalensis

IV. BLATNIAKOVITÉ

1. Blatniak tmavý
Umbra krameri

V. ŠŤUKOVITÉ

1. Šťuka severná

Esox lucius

V. KAPROVITÉ

1. Plotica červenooká
Rutilus rutilus
2. Plotica lesklá
Rutilus pigus virgo
3. Plotica perleťová
Rutilus frisii meidingeri
4. Jalec maloústy
Leuciscus leuciscus
5. Jalec hlavatý
Leuciscus cephalus
6. Jalec tmavý
Leuciscus idus
7. Čerebľa pestrá
Phoxinus phoxinus
8. Červenica ostrobruchá
Scardinius erstrophthalmus
9. Amur biely
Ctenophryngodon idella
10. Boleň dravý
Aspius aspius
11. Ovsienka striebriстая
Leucaspis delineatus
12. Lieň sliznatý
Tinca tinca
13. Podustva severná
Chondrostoma nasus
14. Hrúz škvrnitý
Gobio gobio
15. Hrúz fúzatý
Gobio uranoscopus
16. Hrúz Kesslerov
Gobio kessleri
17. Hrúz bieloplutvý
Gobio albipinnatus vladykovi Fang
18. Hrúzovec sieťovaný
Pseudorasbora parva
19. Mrena severná
Barbus barbus
20. Mrena škvrnitá
Barbus peloponnesius
21. Belička európska
Alburnus alburnus
22. Belica dunajská
Chalcalburnus mento
23. Ploska pásavá

Alburnoides bipunctatus

24. Pleskáč zelenkavý
Abramis bjoerkna
25. Pleskáč vysoký
Abramis brama
26. Pleskáč tuponosý
Abramis sapa
27. Pleskáč siný
Abramis ballerus
28. Nosáľ sťahovavý
Vimba vimba
29. Šablľa krivočiara
Pelecus cultratus
30. Lopatka dúhová
Rhodeus sericeus amarus
31. Karas zlatistý
Carassius carassius
32. Karas striebřistý
Carassius auratus
33. Kapor rybničňý
Cyprinus carpio
34. Kapor sazan
Cyprinus carpio (divá forma)
35. Tolstolobik biely
Hypophthalmichthys molitrix
36. Tolstolobik pestrý
Aristichthys nobilis

VII. SLÍŽOVITÉ

1. Slíž severňý
Noemacheilus barbatulus

VIII. PÍŽOVITÉ

1. Píž severňý
Cobitis taenia
2. Píž vrchovský
Sabanejewia balcanica
3. Čík európsky
Misgurnus fossilis

IX. SUMCOVITÉ

1. Sumec veľký
Silurus glanis

X. SUMČEKOVITÉ

1. Sumček hnedý

Ameirus nebolosus

2. Sumček čierny
Ameirus melas

XI. ÚHOROVITÉ

1. Úhor európsky
Anguilla anguilla

XII. TRESKOVITÉ

1. Mieň sladkovodňý
Lota lota

XIII. PICHĽAVKOVITÉ

1. Pichľavka siná
Gastoresteus aceleatus

XIV. OSTRÁČKOVITÉ

1. Ostračka veľkousta
Micropterus salmoides
2. Slničnica pestrá
Lepomis gibosus

XV. OSTRIEŽOVITÉ

1. Zubáč veľkousty
Stizostedion lucioperca
2. Zubáč volžský
Stizostedion volgensis
3. Ostriež zelenkavý
Perca fluviatilis
4. Kolok veľká
Zingel zingel
5. Kolok vretenovitý
Zingel streber
6. Hrebenačka fřkaná
Gymnocephalus cernuus
7. Hrebenačka pásavá
Gymnocephalus schraetser
8. Hrebenačka vysoká
Gymnocephalus baloni

XVI. BÝČKOVITÉ

1. Býčko rúrkonosý
Proterorhinus marmoratus

XVII. HLÁVAČOVITÉ

1. Hlaváč bieloplutvý
Cottus gobio
2. Hlaváč pásoplutvý
Cottus poecilopus

XVIII. MIHUĽOVITÉ

1. Mihuľa potočná
Lampetra planeri
2. Mihuľa potiská
Eudontomyzon danfori
3. Mihuľa ukrajinská
Eudontomyzom mariae Berg
4. Mihuľa Vladykovova
Eudontomyzon vladykovi

XIX. ŽIVORODKOVITÉ

1. Živorodka dúhová
Poecilia reticulata
2. Mečovka zelená
Xiphophorus helleri
3. Živorodka komárová
Gambusia Affinis holbrooki
4. Živorodka ostropyská
Poecilia sphenops

XX. KLARIASOVITÉ

1. Klarias panafrický
Clarias geriepinus

XXI. CICHLIDY

1. Tilapia nílaska
Oreochromis niloticus

* Spracované podľa vysokoškolských skrípt PÚ Nitra, autor Doc. Ing. Ivan Stráňai CSc

Popisy jednotlivých druhov rýb

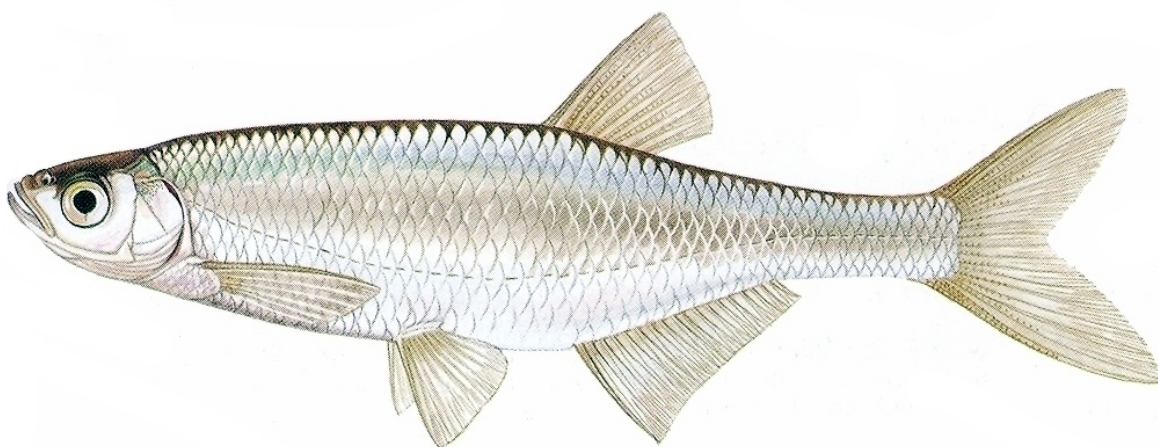
Amur biely



Amur je kaprovitá ryba, ktorá sa do našich vôd dostala z východnej Ázie. Pochádza z ázijských riek Ruska a Číny. Jedná sa o mohutnú rybu s valcovitým telom, ktorá dorastá nad jeden meter dĺžky a hmotnosti až 30 kilogramov. Charakteristickým znakom je mohutná hlava s očami posunutým k ústam. Amury najradšej obývajú teplé, stojaté a rozľahlé vody. Vyhovujú im nížinné jazerá a priehradné nádrže. Taktiež sa vyskytuje v tečúcich vodách v pásme pleskáča. Často ho uvidíme v blízkosti hladiny, kde pomaly pláva a vyhrieva sa na slnku. Je dôležitou hospodárskou rybou, vysadzuje sa ako doplnková ryba do chovných rybníkov. V teplej vode rastie pomerne rýchle. Jeho základnou potravou sú mäkké vodné rastliny. Tieto jeho vlastnosti sa využívajú pri likvidácii nadmerného rozšírenia vodných rastlín. V chovných rybníkoch s intenzívnym chovom kaprov prechádza na potravu kaprov a obmedzuje príjem zelených rastlín. Začína potravinovo konkurovať kaprovi. V trvale zakalených vodách, kde prakticky vodné rastliny nerastú, a kde sú brehy zarastené porastom trstia a pálky, sa môžeme stretnúť s amurom, ktorý konzumuje ponorená steblá trstia a pálky.

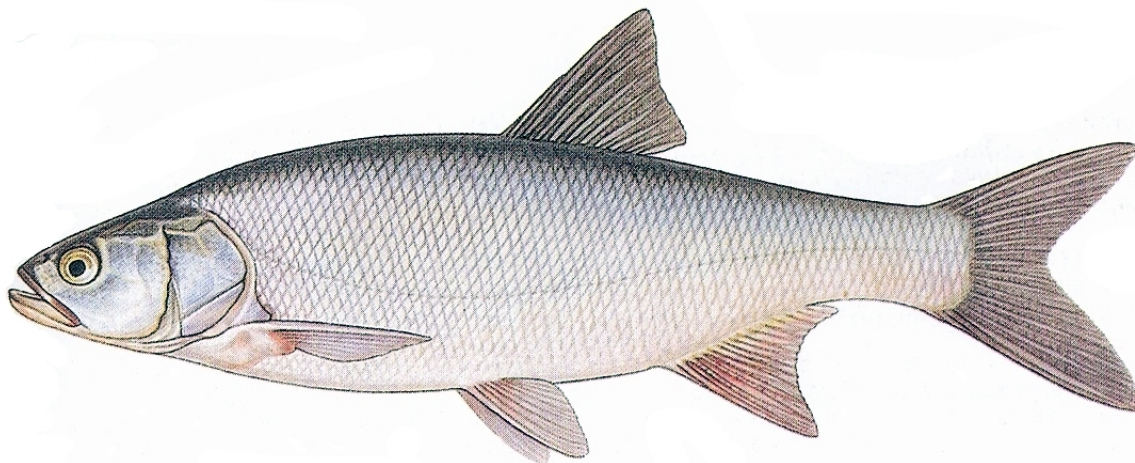
Amur sa prakticky v našich vodách prirodzene nerozmnožuje a vyskytuje sa iba vďaka umelému výteru a odchovu ako aj intenzívnemu vysadzovaniu. Amur patrí k veľmi ostražitým a nedôverčivým rybám. V blízkosti brehov sa veľa nezdržuje, môžeme ho tam zastihnúť iba pri úplného kľude na brehu. V horúcich letných dňoch sa amury zdržujú na otvorenej hladine. Špecializovaný lov amura je neistý, zväčša ho ulovíme pri love kaprov. Najčastejšou a účinnou nástrahou je kocka chleba, kukurica, niekedy aj boilies, často tiež ovocie. Amurov môžeme skúsiť uloviť pri ich "slnení" na plávajúcu kocku chleba, ktorú nahodíme do ich blízkosti pomocou guľového plaváka. Záber býva razantný, po záseku na volné vode sa zo začiatku amur veľmi nebráni a nechá sa pomaly priťahovať ku brehu. Ako náhle však "zacíti" blízkosť brehu, začne statočne a razantne bojovať. Zdolávanie veľkého amura, je vzrušujúci zážitok. Opakovane sa snaží uniknúť prudkými dlhými výpadmi. Pri nich sa nezaobídeme bez navijáka s kvalitnou brzdou. Ak dostaneme unaveného amura do bezprostrednej blízkosti brehu, musíme sa vyvarovať akýchkoľvek prudkých pohybov, ktoré by amura vyplašili. Aj vlastné podobratie by malo byť kľudné, ale rozhodné. Najmä vďaka nedočkavosti sa môžeme zbytočne pripraviť o kapitálny úlovok, ktorý máme prakticky už spolovice v podberáku.

Belička európska



Beličky sú drobné kaprovité rybký, ktoré dorastajú do veľkosti 20 centimetrov a hmotnosti asi 80 gramov. Táto ryba je charakteristickou povrchovou rybou tečúcich vôd. Žije v skupinách, v ktorých hľadá popadaný hmyz na hladinu. Má horné postavenie úst, striebristo lesklé boky, chrbát má modrozelený, plutvy sivasté. Má brušný kýl. Hlavnou potravou belíc je hmyz. Belice je možné loviť na plávanú, na veľmi jemné náčinie, nástrahou môže byť hmyz alebo aj guľôčka cesta. Veľmi dobre sa dá loviť aj muškárením na suchú mušku.

Boleň dravý



Boleň je kaprovitá ryba, ktorá sa pôvodne vyskytovala v riekach. Jeho telo je prispôsobené k rýchlemu pohybu vo vode. Mladý boleň sa podobá beličke, je však mohutnejší. Má charakteristické horné ústa. Je veľmi plachý, preto keď ho chceme uvidieť alebo uloviť, musíme sa správať veľmi ticho a nenápadne.

Boleni žijú vo vrchných vrstvách vody v riekach, a vďaka ich vysadzovaniu tiež aj vo vodných nádržiach, kde dorastajú do značných rozmerov - až do jedného metra dĺžky a až 10 kg hmotnosti. Vzhľadom ku svojim požiadavkám na životné prostredie sa nevysádza do chovných rybníkov.

Hlavnou potravou boleňov sú drobné rybký, neopovrhnu však ani do vody popadaným hmyzom. Často sa pohybujú až u samého okraja brehov kde rýchlym výpadom útočia na drobné rybký.

Boleňov môžeme loviť na plávanú a používať ako nástrahu menšie rybký. Veľmi účinná je prívlač. Vhodné sú rotačné blyskáče veľkosti 4 až 7 cm, na veľkých boleňov ešte väčšie. Účinné sú tiež strímery.

Vyplatí sa pozorovať, či dajaký boleň neloví v našej blízkosti. Jeho lovisko býva najmä pozdĺž tichého brehu v dĺžke niekoľko desiatok metrov, ktorými opakovane pláva. Nahadzujeme na väčšiu vzdialenosť pozdĺž brehov pokiaľ nám nebránia previsnuté konáre, alebo iné okolnosti. Záber býva razantný a zaseknutý boleň sa snaží okamžite veľkou rýchlosťou uniknúť na voľnú vodu. Tieto rýchle výpady počas zdolávania opakuje až do vyčerpania. Je dôležité, aby nám na navijáku dobre pracovala brzda, ktorá boleňa doslova zastaví vo výpadoch, keď už nemá sil k dlhším ťahom.. Počas zdolávania sa často opakujú výpady ale ryba sa relatívne ľahko zdolá.

Čerebľa pestrá



Čerebľa je drobná kaprovitá rybka, ktorá dorastá do veľkosti 10 centimetrov a hmotnosti do 10 gramov. Žije v čistých potokoch. U nás sa vyskytuje už vzácnejšie.

Čereble majú veľmi jemné šupinky, ktoré majú na chrbte hnedozelenú farbu, na bokoch sú zafarbené svetlo zeleno. Brucho majú biele až ružovkasté. Na chrbte a bokoch majú tmavé škvrny, ktoré niekedy tvoria pásik.. V dobe neresenia, spravidla v máji, je ich sfarbenie výraznejšie, boky sú zlatisté a brucho a okraje plutiev sú červenkasté. Samci majú trečiu vyrážku.

Hlavnou potravou čereblí je drobné živočíšstvo dna a taktiež drobný hmyz.

Červenica ostrobruchá



Červenica je kaprovitá ryba, ktorá patrí medzi naše najkrajšie sfarbené ryby. Jej brušné, ritná a chvostová plutva sú sýto červené, najmä vo vodách s dostatkom plnohodnotnej prirodzenej potravy. Červenice majú horné ústa, za brušnými plutvami majú šupinatý kýl. Tieto ryby žijú v pleskáčovom a mrenovom pásme tečúcich vôd, často sa s nimi stretáme aj v materiálových jamách – štrkoviskách a pieskovňach.. Zdržujú sa na otvorenej vode v blízkosti porastov vodných rastlín, kde hľadajú potravu a úkryt. Červenice dorastajú do veľkosti 35 centimetrov a hmotnosti do 1 kilogramu. Hlavnou potravou červeníc je vodný hmyz, živia sa však aj mladými výhonkami mäkkých vodných rastlín. Červenice môžeme loviť prakticky na všetky nástrahy určené pre kaprovité ryby. Musia však byť primerané ústam červenice, teda malé. Spôľahivo berú na guľičku cesta alebo hmyz pri love na plávanú, pri dne zaberie aj na dážd'ovku alebo hnojového červa.. Náčinie volíme pri špecializovanom love jemnejšie (tenký silon, malý háčik a malý plaváček). Účinnou nástrahou sú suché mušky pri muškárení. Muška býva účinná napríklad pri slnení červeníc na hladine. Je vhodné opatrným krátkym pohybom mušky vyprovokovať červenicu k záberu.

Hlaváč bieloplutvý



Hlaváč je horských potokoch. V dnešnej dobe však patrí medzi ohrozené druhy rýb. Žije pod kameňmi pri dne. Telo má bez šupín, má veľkú a širokú hlavu. Na chrbte má dve chrbtové

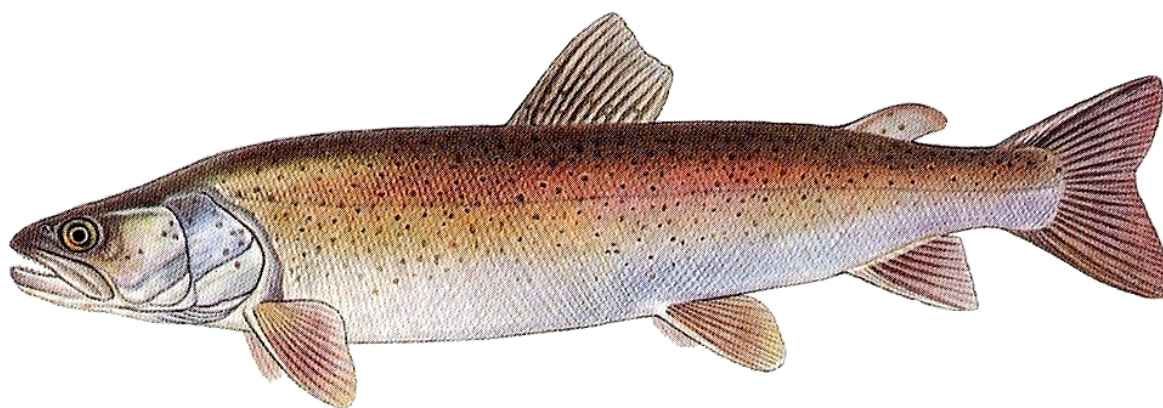
plutvy, ktoré sú vystužené tvrdými lúčmi. Farba jeho tela je hnedá s rôznymi odtieňmi, ktoré tvoria na tele mramorovanie. Dorastá do 15 centimetrov a nad 50 gramov. Potravou hlaváča sú larvy hmyzu, v dobe trenia pstruhov požiera ich ikry.

Hlaváč pásoplutvý



V povodí Dunaja sa vyskytuje príbuzný druh hlaváč pásoplutvý, ktorý má priečne pruhy na brušných plutvách, tie sú dlhšie a dosahujú až k ritnému otvoru.

Hlavátka podunajská



Hlavátka podunajská je považovaná za kráľovnú našich rýb. Je najmohutnejšou lososovitou rybou, dorastá do veľkosti až 120 centimetrov a hmotnosti nad 40 kilogramov. Najčastejšie však do 1 metru dĺžky a hmotnosti okolo 10 kg. Jak napovedá jej druhové meno, hlavátka pochádza z povodia Dunaja, kde žije v horských a podhorských väčších riekach. Hlavnými miestami výskytu hlavátky na Slovensku, vďaka jej systematickému vysadzovaniu sú rieky

Turiec, Orava, Váh, Hron a Dunajec. Telo hlavátky má valcovitý mierne sploštený tvar. Základnou farbou chrbta je hnedá, ktorá smerom k bruchu prechádza až do žltobielej. Na bokoch, chrbte a plutvách má tmavé nepravidelné škvrny. Jej potravou v ranných štádiách je v prevažnej miere hmyz a jeho rôzne vývojové štádiá, neskôr sú to ryby. Je náročná na kvalitu vody, na jej čistotu a množstvo kyslíka. Žije vo väčších podhorských riekach s kamenistým dnom. Lov hlavátky patrí k vrcholným rybárskym zážitkom. Počas leta sú jej zábery pri muškarení náhodné, častejšie zaberie na prívlač. Hlavné obdobie jej lovu je počiatok zimy. Používa sa lov prívlačou. Vzhľadom k bojovnosti hlavátok a ich predpokladanej hmotnosti je potrebné používať pevnejšie náradie.

Hrebenačka frkaná



Hrebenačka frkaná patrí medzi ostriežovité ryby. Žije v kľudných a hlbších partiách riek pleskáčového pásma, stretneme sa s ňou aj v niektorých vodných nádržiach. Jedná sa o plevelnú í rybku, ktorá dorastá spravidla do 15 centimetrov dĺžky a hmotnosti do 70 gramov.

Hrebenačky majú sivozelený chrbát, ktorý na bokoch prechádza o žltých odtieňov až po belavé brucho. Chrbát, chrbtová plutva a boky má pokryté nepravidelnými tmavými škvrnami. Žiabrové viečka majú výrazný kovový lesk. Živí sa drobným živočíštvom dna a taktiež plôdikom rýb. Rastie pomaly a pre svoje dosahované rozmery nemá žiadny hospodársky význam. Hrebenačky je možné loviť na udicu, najvhodnejšou nástrahou je dážďovka alebo hnojový červ. Dá sa využiť aj v kuchynskej úprave, častejšie sa využíva ako nástrahová rybka pri love dravcov.

Hrebenačka pásavá



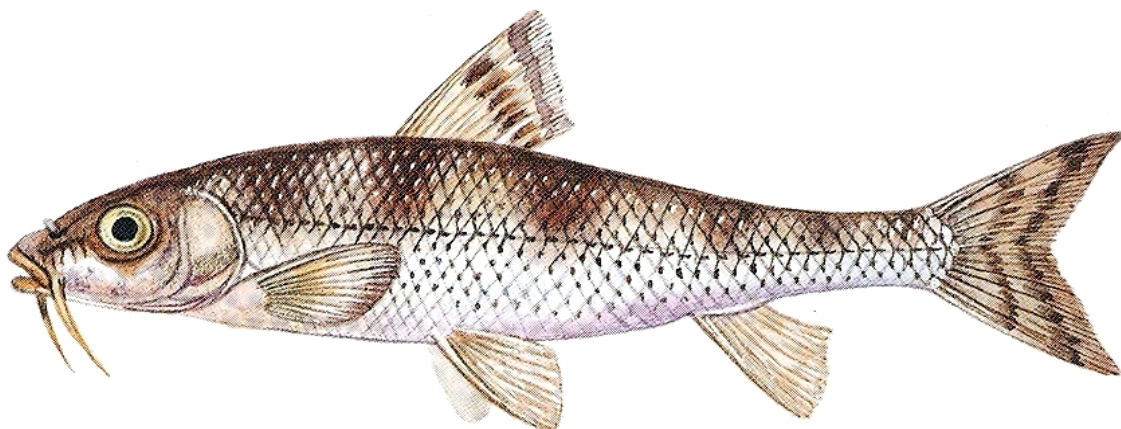
Hrebenačka fľkaná má v povodí Dunaja ešte príbuzné a to hrebenačku pásavú a hrebenačku vysokú. Ich výskyt je však dosť vzácny.

Hrúz škvrnitý



Hrúz škvrnitý patrí drobným kaprovitým rybám. Vzácné dorastá veľkosti nad 20 centimetrov a hmotnosti nad 100 gramov. Má pretiahnuté vretenovité telo. Jeho chrbát je hnedastý, na bokoch má fialové až modré škvrny. Okolo spodných úst má dva fúziky. Hrúzy žijú vo všetkých pásmach vôd, prednosť dávajú piesčitému alebo kamenistému dnu. Sú rybou dna. Na plytčinách ich niekedy môžeme pozorovať ako "sedia" pritísnuť ku dnu hlavou proti toku a čakajú na potravu, ktorú im prinesie riečny prúd. Hrúzy sa živia najdrobnejšími živočíchmi dna. Možno ich loviť na jemné náčinie, nástrahou môžu byť drobné červy, kostné červy alebo guľičky cesta. Hrúzy sa využívajú ako nástražné rybky, ktoré je možné loviť do čereňa.

Hrúz fúzatý



Hrúz škvrnitý má na našom území ešte tri príbuzné druhy, a to hrúza fúzatého, hrúza bielo-plutvého a hrúza Kesslerovho. Výskyt týchto troch druhov je však vzácny.

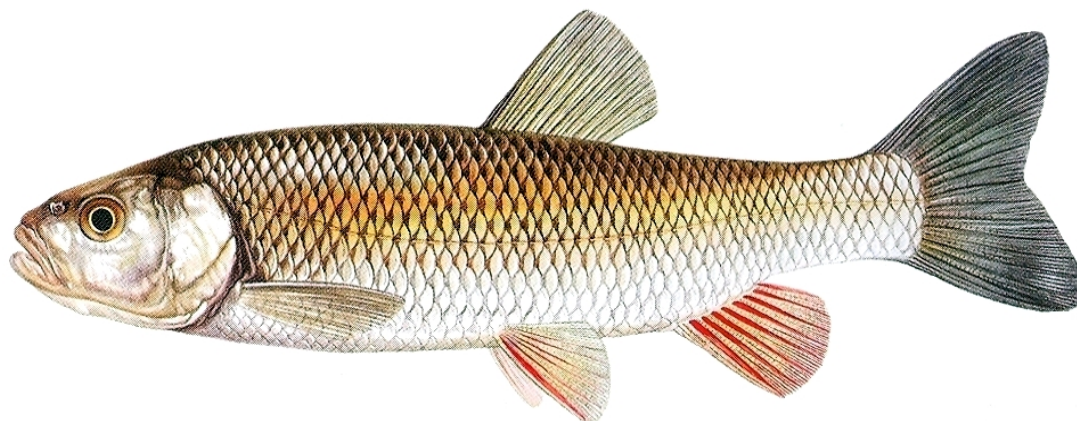
Hrúz bieloplutvý



Hrúz Kesslerov



Jalec hlavatý



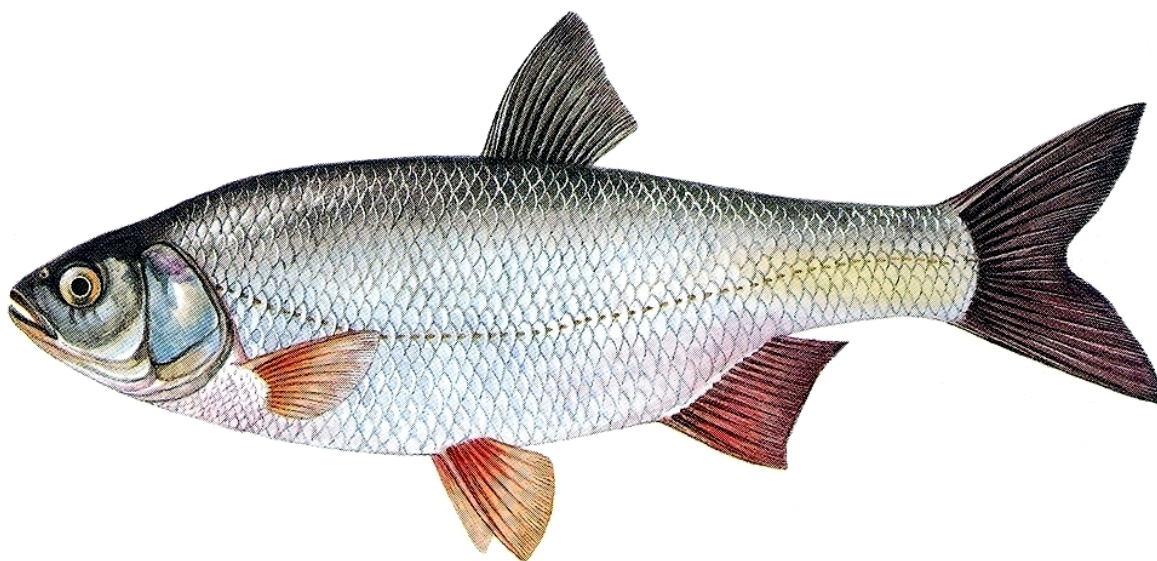
Jalec hlavatý je mohutná kaprovitá ryba s valcovitým telom. Stretávame sa s ním prakticky vo všetkých druhoch vôd, od pásma pstruhového až po pásmo pleskáčové a taktiež v stojatých vodách. Jeho chrbát je tmavý, zelený až hnedomodrý, boky má žltohnedé s veľkými šupinami, ktoré sú orámované tmavším okrajom. Brušnú a ritnú plutvu má červenú, ostatné plutvy sú tmavé. Dorastá výnimočne nad 70 centimetrov a 4 kilogramy. Jeho mäso má letnom období horšiu kvalitu. Jalce sa živia hmyzom, s obľubou si pochutia na čerešniach a slivkách, lovia aj drobné rybky. Prakticky je všežravec. Zvyčajne vyhľadávajú plytšie toky s tvrdým dnom, kde mladší ročníky tvoria početnejšie skupiny. Veľkí jalci sa pohybujú v menších skupinách. Jalce môžeme loviť na plávanú, položenú, prívlač a aj muškárením. Lov na plávanú je vhodný s jemným náčiním, lebo jalci, najmä tí väčší, sú veľmi nedôverčiví a opatrní. Nástrahou môže byť drobná ryбка, dážďovka, hnojový červ, kocka chleba, v lete a na jeseň je veľmi účinné ovocie. Ďalšou možnosťou lovu je prívlač. Pri tomto spôsobe používame menšie umelé nástrahy. Pri nahadzovaní ku skupine jalcov, ich radšej prehodíme a nástrahu opatrne priťahujeme do ich blízkosti. Týmto znížime riziko ich vyplašenia. Vzhľadom k tomu, že jalci sú aktívny aj celú zimu, môžeme ich loviť aj v tomto období. Účinnou nástrahou v zime je kúsok hydínového črievka nastroženého aj s jeho obsahom, nakoľko jeho pach jalce priláka. Lovíme na položenú s čo najmenším olovom. Lovíme na jednu udicu, ktorú držíme v ruke, pričom silon udržujeme mierne napnutý. Záber sa prejaví ako slabé trhnutie a pri tomto trhnutí musí ihneď nasledovať zásek. Účinnou metódou lovu býva aj muškárenie. Je však oproti ostatným rybám loveným na mušku náročnejšie pre nebezpečenstvo vyplašenia jalcov.

Jalec maloústy



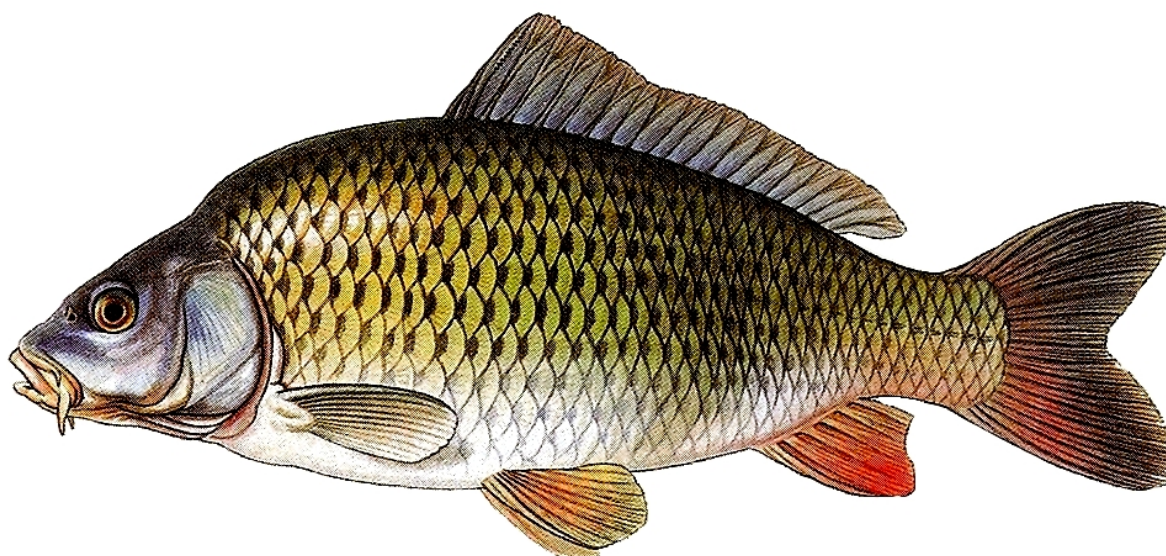
Jalec hlavatý má podobného príbuzného jalca maloústeho. Ten nemá červené plutvy, je striebriasto lesklý a dorastá do malých rozmerov - 35 centimetrov a 250 gramov.

Jalec tmavý



Jalec tmavý je pomerne vysoká a úzka kaprovitá ryba. Párne plutvy má červenkasté, ostatné plutvy sú sivé, chrbát má sivozelený, boky a brucho bledé. Dorastá do veľkosti 50 centimetrov a hmotnosti do 2 kilogramov. Žije v horných vrstvách tečúcich vôd mrenového a pleskáčového pásma. Môžeme sa s ním však stretnúť aj v pásme lipňa. Jeho hlavnou potravou je vodný hmyz a drobní plži. Túto potravu zbiera z hladiny a aj z rastlín. Loviť ho môžeme podobne ako jalca hlavatého, môžeme ho loviť tiež na suchú alebo mokrú mušku. Špecializácia na jeho lov je dosť problematická pre jeho menší výskyt.

Kapor rybničný



Kapor rybničný je neodškriepiteľne najvýznamnejšou lovenou rybou. Dnes stále patrí medzi najcennejšie ryby ako v oblasti hospodárskeho chovu, tak aj v športovom rybárstve. Kapor

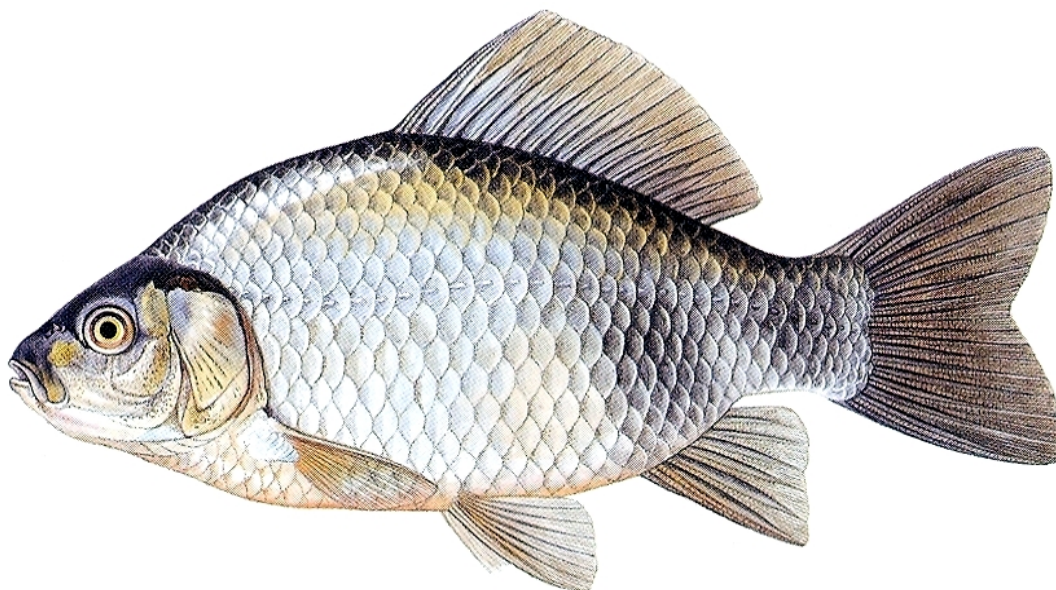
rybníčný nie je našou pôvodnou rybou. Dostal sa k nám pravdepodobne z juhozápadnej Európy. Tam bola jedna oblasť jeho šľachtenia, druhá oblasť bola v Číne. Z povodia Dunaja pochádza jeho divá forma - sazan. V našich vodách sa dnes stretávame s kultúrnymi formami a to kaprom riadkovým, kaprom lysým a kaprom šupinatým. Kapor sú všežravec, jeho prirodzenú potravu tvorí predovšetkým drobné vodné živočíšstvo, ktoré zbiera jednak z vodných rastlín, jednak z dna a tiež z vrstvy nánosov na dne. Do týchto nánosov sa dokáže kapor "prevrtáť" aj 20 centimetrov hlboko. Pri takomto zbieraní potravy sa kapre prezradia charakteristickými retiazkami bubliniek, ktoré sa uvoľňujú z nánosov. V chovných rybníkoch sú základom jeho potravy obilniny, a taktiež strukoviny. V dnešnej dobe sú v rybníčných hospodárstvách kapre kŕmené plnohodnotnými granulovanými zmesami, ktoré obsahujú, okrem rastlinných bielkovín a škrobov, minerálnych látok a vitamínových preparátov, tiež živočíšne látky (napr. mäso kostnú alebo rybiu múčku). S kaprom sa stretávame najmä v mrenovom a pleskáčovom pásme tečúcich vôd, v rybníkoch, materiálových jamách (štrkoviskách, pieskovňach) a vo vodných nádržiach. Kapor patrí k rýchlo rastúcim rybám. Tržnú hmotnosť 1,5 až 2 kg dosahuje spravidla v treťom roku života. Na veľkých vodných nádržiach, ale tiež aj v úživných vodných tokoch sa kapre dožívajú veku aj viac ako 30 rokov. V tomto veku, môžu pri dostatku potravy, dosiahnuť dĺžku až 110 centimetrov a hmotnosť nad 30 kilogramov. Veľké množstvo športových rybárov sa dnes špecializuje práve na lov trofejných kaprov. Kapra, okrem prívlače a muškárenia je možné loviť prakticky všetkými spôsobmi. Môžeme ho loviť v celom vodnom stĺpci a to od hladiny až po dno. Z hladiny môžeme loviť kaprov napríklad na plávajúci chlieb, či iné plávajúce nástrahy, ktoré sa dnes predávajú v predajniach rybárskych potrieb. Účinnou nástrahou sú dážd'ovky, hnojové červy, strukoviny, zemiaky, rôzne cestá, kukurica a dnes populárne boilies. V lokalitách s hustejšou obsádkou kaprov bývajú časté zábery kaprov na rybičku pri love nočných dravcov na položenú. Tento fakt môžeme pripísať tomu, že sa kapre snažia zaistiť potrebné množstvo živočíšnej stravy, ktorá obsahuje dôležité látky, náhradným zdrojom. Systematický lov veľkých kaprov vyžaduje znalosť miestnych podmienok revíru, stavu dna (prekážok), účinné vnaďenie. Ďalšou podmienkou je zodpovedajúce náčinie. Pri zdolávaní kapitálnych kaprov býva často potrebná aj loďka. Podobne ako pre ostatné ryby aj pre kapre platí, že ich lovíme na miestach kde je možné predpokladať ich výskyt s ohľadom na ročné obdobie a teplotu vody. Všeobecne je možné povedať, že na jar kapre zo svojich zimovísk vyhľadávajú kľudnejší plytčiny, kde sa už začína prehrievať voda. Naopak na jeseň sa kapre sťahujú do väčších hĺbok, v zime sa ich môžeme pokúsiť uloviť v miestach ich zimovísk. V horúcich letných dňoch sa obdobie potravnej aktivity presúva na noc.

Karas zlatistý



Karas zlatistý je kaprovitá ryba, ktorá sa dosť podobá kaprovi. Je však pri rovnakej dĺžke vyšší a jeho telo je užšie. Chrbát má tmavo zelený, boky žltozelené a brucho žltoranžové. V porovnaní s kaprom má tiež menšiu hlavu. S karasom zlatistým sa stretávame v tichých partiách pleskáčového pásma riek v okolí pobrežných porastov, charakteristickým miestom jeho výskytu sú mŕtve riečne ramená. Jeho potrava je veľmi podobná kaprej, základom je drobné vodné živočíšstvo a tiež čerstvé drobné výhonky vodných rastlín. Karas zlatistý dorastá zriedka do dĺžky nad 40 centimetrov a hmotnosti nad 1 kilogram. V súčasnej dobe však bol do značnej miery vytlačený jeho príbuzným karasom striebřistým a jeho výskyt je už vzácny.

Karas striebřistý



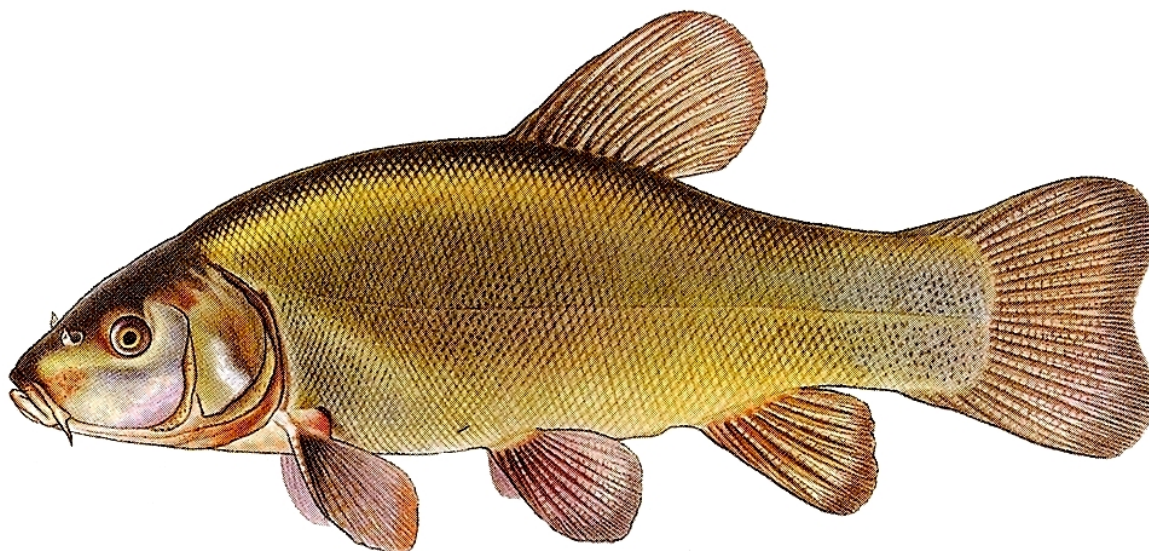
Karas striebřistý je veľmi podobný kaprovi, a to ako tvarom tela, tak aj sfarbením. Na prvý pohľad ho môžeme odlíšiť podľa brušného kýlu, ktorý prechádza od prsných plutiev až po ritnú plútvu. Jeho brušná výstelka je čierne pigmentovaná. Karas striebřistý pochádza z Ázie, odkiaľ sa postupne rozširoval na západ.

Potrava karasa striebřistého je prakticky totožná s potravou kaprov, čím sa stáva ich hlavným potravinovým konkurentom. Rastie však podstatne pomalšie a dosahuje veľkosť do 45 centimetrov a hmotnosti do 1,5 kilogramu.

Vyskytuje sa prakticky na rovnakých miestach ako kapor. V niektorých lokalitách sa značne premnožil a je jednou z najčastejšie lovených rýb. Možno ho loviť na plávanú, ako nástraha môže poslúžiť cesto, varené cestoviny, zemiaky, ale aj červy.

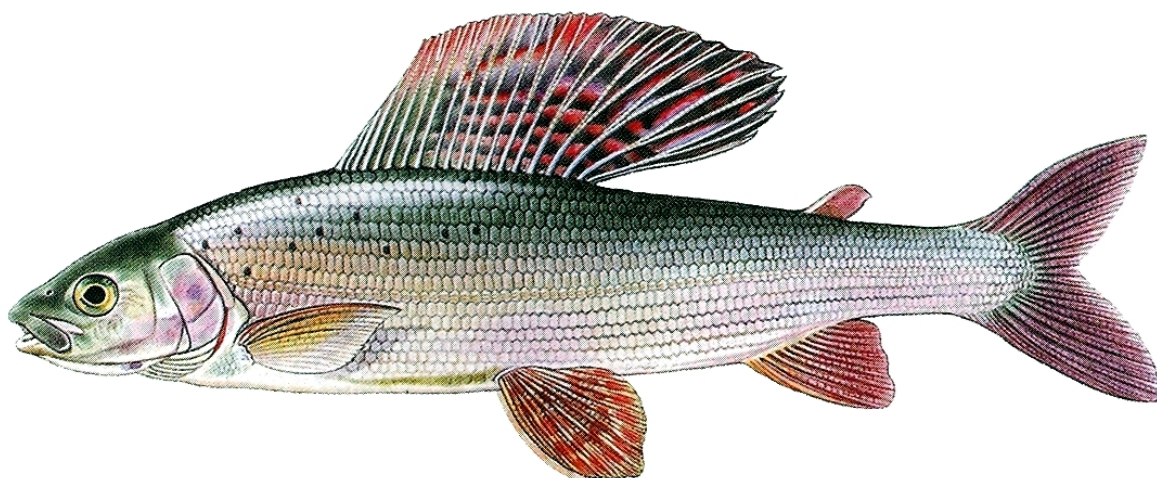
Špecializácia na lov karasov striebřistých je obťažná, pripadá do úvahy iba v lokalitách s jeho väčším výskytom. Najčastejšie ho však ulovíme pri love kaprov.

Lieň sliznatý



Lieň sliznatý patrí medzi kaprovité ryby. Má zavalité telo pokryté drobnými zarastenými šupinami. Chrbát má tmavo zelenú až hnedozelenú farbu, na bokoch prechádza do farby zelenej, brucho má farbu žltú až oranžovú. Chrbtová plutva je oblúkovitá. Podľa brušných plutiev môžeme jednoznačne rozoznať samca od samice. Samec má prvý paprsok mohutný a jeho brušné plutvy sú dlhšie. Lieň má drobné oranžové oči. Liene sa s oblubou vyskytujú v porastoch vodných rastlín rastúcich pri brehoch. Sú stanovištnou rybou dlhodobo žijúcou na malom priestore. Žijú v teplých nížinných oblastiach. Pohybujú sa veľmi pomaly. Ich potravou je malé vodné živočíšstvo, ktoré zbierajú z vodných rastlín a z dna. Pri zbieraní potravy z dna sa prezradia riadkom stúpajúcich malých bubliniek smerom k vodnej hladine. Lov lieňa vyžaduje veľmi citlivé náčiní, malý háčik, vyvážený plaváček a tenký silon. Ako nástraha v júni najlepšie poslúžia hnojové červy, v auguste potom už malý kúsok uvareného zemiaka. Mesiace jún až august sú najvhodnejšie mesiace na jeho lov. Záber lieňa je veľmi jemný a mnohokrát len veľmi ťažko spozorovateľný.

Lipeň tymiánový



Lipeň tymianový je rybou lipňovitou, z rybárskeho hľadiska je však zaradený medzi ryby lososovité. Má drobné ústa, lesklé telo s tmavším chrbtom, na ktorom má lipieň tukovú plutvičku. Jeho chrbtová plutva, je najmä u samcov pestrofarebne zafarbená a v porovnaní s plutvou samíc je oveľa väčšia. Lipni sú charakteristickou rybou lipňových pásiem tečúcich vôd. Sú veľmi nároční na kvalitu vody. Lipni sú až na niektoré lokality, závislí na umelom odchove a pravidelnom vysadzovaní do revírov. Lipni sa prakticky nehodia k intenzívnemu hospodárskemu chovu. Potravou lipňov je hmyz a jeho vývojové štádiá. Cez deň sa najčastejšie zdržujú v tóniach, za súmraku zbierajú z povrchu hladiny popadaný hmyz. Lipieň dorastá výnimočne do veľkosti nad 50 centimetrov a hmotnosti nad 1 kilogram. Dôvodom je hlavne to, že je ulovený skôr, ako by mohol do týchto trofejných rozmerov dorásť. Športoví rybári lovia lipne muškárením, a to buď na nymfu pri dne alebo na suchú mušku. Práve ulovenie na suchú mušku je vrcholným umením pstruhára. Lov lipňov vyžaduje čo najjemnejší nádväzec, nakoľko lipieň je pri zábere veľmi opatrný a nedôverčivý.

Lopatka dúhová



Lopatka dúhová patrí k našim najmenším rybkám. Dorastá do veľkosti 8 centimetrov a 15 gramov. Jedná sa o kaprovitú rybkú žijúcu najmä v pleskáčových pásmach našich riek. Patrí k najkrajšie vyfarbeným rybkám, a to najmä v dobe výteru. V tom období je samička zeleno-hnedá a samček žiari dúhovými farbami hlavne farbou modrou.

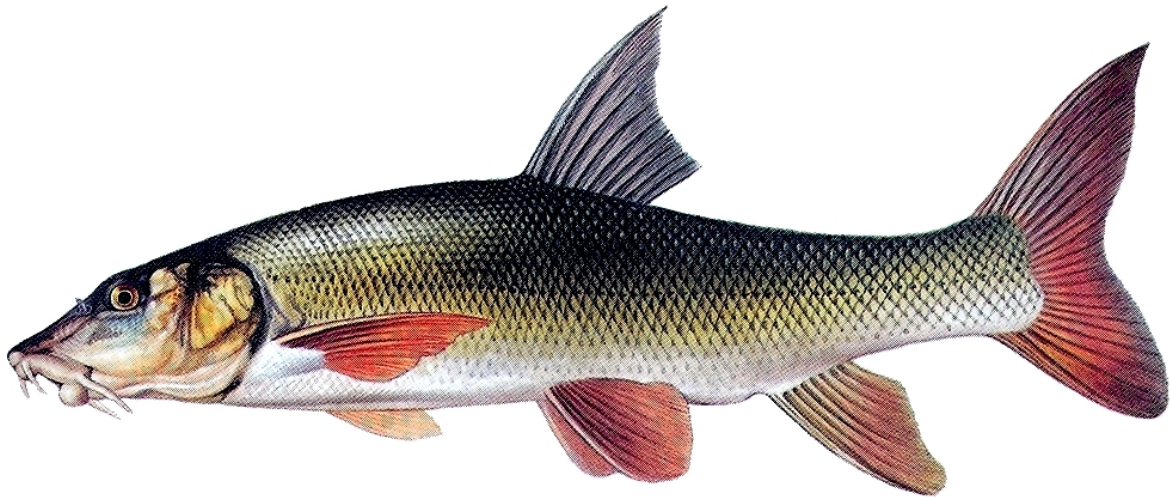
Výskyt lopatiek dúhových sa v dnešnej dobe zúžil na niekoľko málo lokalít. Dôvodom je nutná prítomnosť sladkovodných lastúrníkov v ich životnom prostredí. Do živých korýtok samička, pomocou kladielka, kladie ikry. Úbytkom lokalít s výskytom korýtok vplyvom znečistenia, tak ubúdajú aj lokality s výskytom lopatiek. Z toho dôvodu bola lopatka dúhová zaradená medzi celoročne chránené ryby.

Mieň sladkovodný



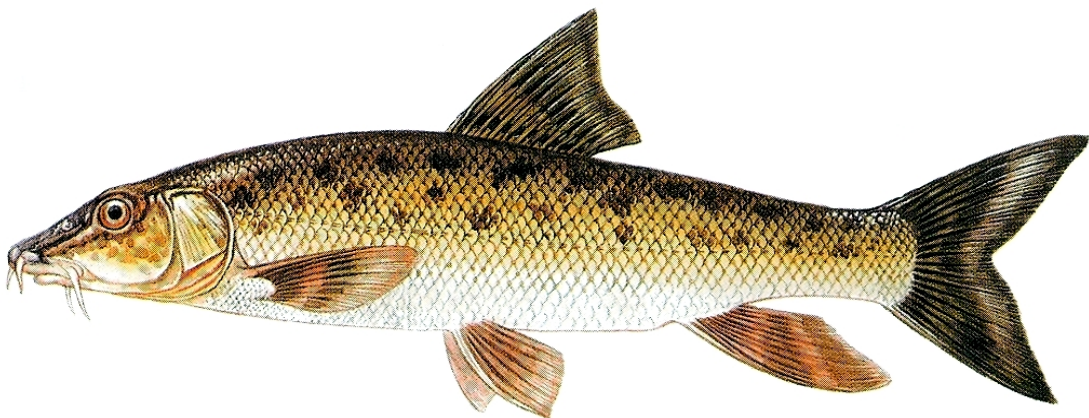
Mieň sladkovodný je jediným zástupcom treskovitých rýb v našich vodách. Patrí medzi druhy rýb, ktoré sú dosť ohrozené. Dôvodom jeho ohrozenia je úbytok lokalít s čistou prekysličenou a chladnejšou vodou. Najradšej sa zdržuje v riečnom koryte medzi kameňmi alebo koreňmi, kde hľadá úkryty. Najčastejšie sa s ním stretne v niektorých pstruhových a lipňových pásmach čistých riek. V minulosti sa bežne vyskytoval pod vzdutiami prakticky aj v nížinných vodách. Potravou mieňov sú najmä drobné ryбки, uloví tiež vývojové štádiá hmyzu žijúceho pri dne. Mieň je v pstruhových vodách považovaný za rybu škodlivú, lebo požíra ikry lososovitých rýb. Takto vzniknuté škody však nie sú tak významné, aby bol mieň z tohto dôvodu prenasledovaný. Mieň sa skorej zmocní voľných ikier na dne, ktoré sú aj tak stratené, ikry ukryté medzi štrkom zrejme neobjaví tak často. Mieň má jeden fúz, a to v strede spodnej čeľuste. Jeho telo je valcovité s mramorovým zafarbením v kombinácii hnedej a žltohnedej farby, brucho má bledé. Ďalším jeho znakom je poloha brušných plutiev, ktoré rastú pred prsnými plutvami. Má aj dve chrbtové plutvy. Druhá chrbtová plutva je predĺžená až k chvostovej plutve. Ritná plutva je predĺžená až k chvostovej plutve. Mieň dorastá veľkosti do 70 centimetrov a hmotnosti do 4 kilogramov. Väčšie úlovky sú veľmi vzácne. Lov mieňa je, pre jeho ojedinelý výskyt, prakticky možný iba v niektorých lokalitách. Jeho hlavné obdobie potravnnej aktivity spadá do najchladnejších zimných mesiacov. Preto sú tiež úlovky mieňov počas hlavnej rybárskej sezóny náhodné. Mieňa je možné loviť na položenú na mŕtvu ryбку pri stmievaní alebo pri silno zatiahnutej oblohe.

Mrena severná



Mrena severná je charakteristickým obyvateľom riek s prúdivými úsekmi a kamenistým dnom. Dorastá do veľkosti okolo 80 centimetrov a hmotnosti asi 7 kilogramov. Tieto rozmery dosahujú iba samice, samci nedorastajú do takýchto rozmerov. Mrena má valcovité telo s hnedozeleným chrbtom, žltohnedými bokmi a svetlým bruchom. Typickým znakom mrien sú ich mäsité ústa so štyrmi fúzikmi. Mrena je rybou, ktorá žije v húfoch. Jej domovom sú prúdy čistých riek s kamenistým dnom. Nevyhovujú jej regulované toky. Hlavnou potravou mrien sú vývojové štádiá hmyzu, ktoré hľadá pri dne medzi kameňmi. Vďaka mäsitým ústam dokázu aj posunovať kamene. Mreny sa dajú loviť na položenú aj plávanú. Ako nástraha môžu poslúžiť dážďovky, hnojové alebo kostné červy. Počas dňa ich stanovišťa vyhľadávajú v hlbších častiach riek, pred večerom a večer potom na plytčinách. Môžeme sa ich pokúsiť loviť aj muškárením. Používame ťažšie napodobneniny lariev hmyzu. Záber mreny je impulzívny a jej zdolávanie poskytuje rybárovi skutočný zážitok najmä pri použití jemnejšieho alebo muškárskeho náradia z dôvodu jej bojovnosti.

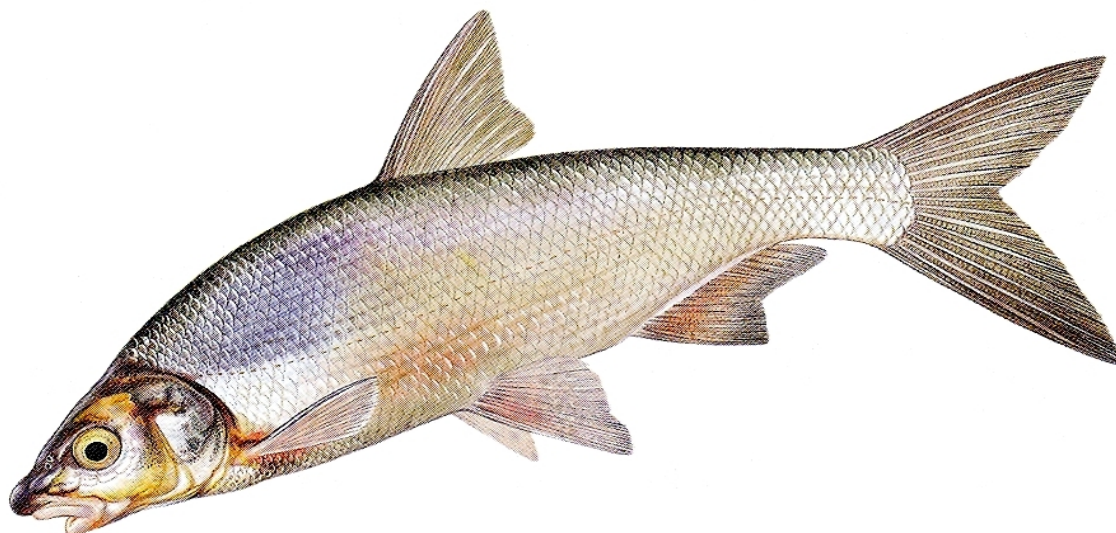
Mrena škvrnitá



Mrena škvrnitá dorastá do veľkosti 40 centimetrov a hmotnosti 600 gramov. Má zelenkastý chrbát a boky s hnedočerveným mramorovaním. Brucho má svetlé a plutvy žltkasté. Oko má hnedastú farbu. Jedná sa o zriedkavo rozšírený druh v povodí Dunaja a Visly. Slúži popri po-

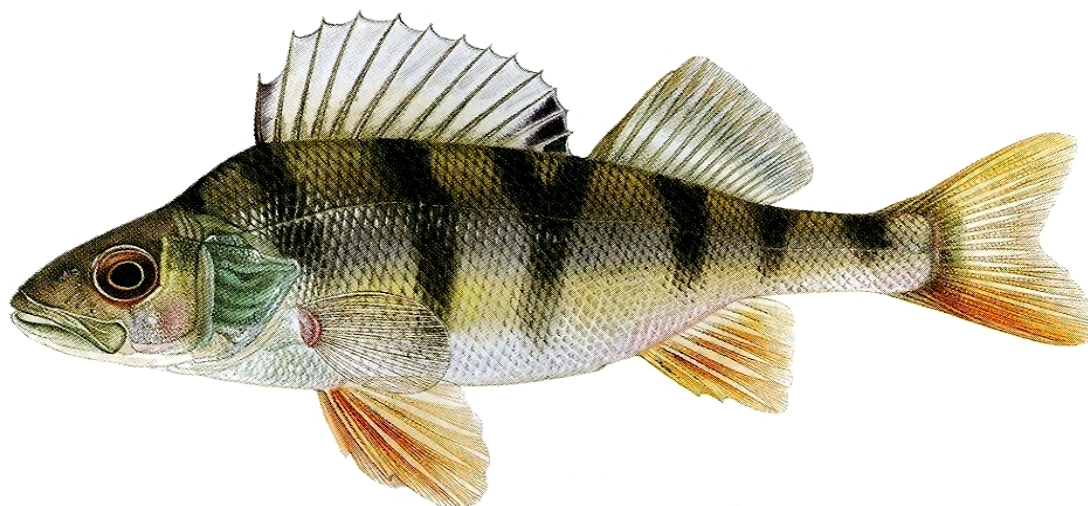
dustve ako potrava pre hlavátku. Kríži sa s mrenou severnou. Aj táto mrena, podobne ako mrena severná má jedovaté vnútornosti, zvlášť v čase neresenia. Hospodársky význam nemá.

Nosál sťahovavý



Nosál sťahovavý patrí medzi naše kaprovité ryby. Má charakteristický mäsitý rypák, pod ktorým sú spodné ústa. Chrbát má sivý, boky svetlejšie a brucho biele. Medzi brušnými plutvami a chvostovou plutvou majú šupinami nezarastený kýl. Dorastajú do veľkosti okolo 40 centimetrov a hmotnosti 1,5 kg. V dobe výteru sú nosáli nápadne tmavo zafarbení. Táto ryba žije v prevažnej miere v pleskáčovom a mrenovom pásme tečúcich vôd. Často žije vo väčších skupinách s poloľahným spôsobom života. Vyhyba sa bahnitým úsekom vôd. Hlavnou prirodzenou potravou je bezobratlé vodné živočíšstvo. Potravná aktivita sa predlžuje až do konce kalendárneho roka. Lov nosáľov je veľmi podobný ako lov pleskáčov. Loviť ich môžeme na plávanú aj na položenú. Nástraha by však mala ležať na dne. V lete za nástrahu volíme rôzne druhy cesta, v zimnom období potom hnojového červa. Zábery nosáľov bývajú jemné, najmä v zimnom období.

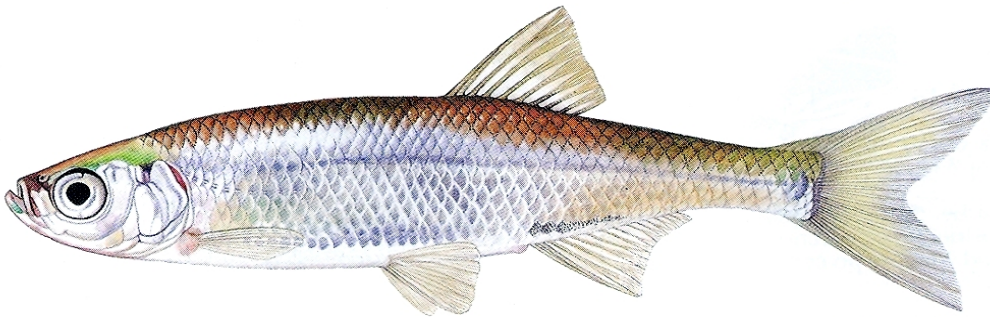
Ostriež zelenkavý



Ostriež patrí k našim najrozšírenejším rybám. Môže dosiahnuť dĺžku až 70 centimetrov a hmotnosť až 5 kilogramov. V niektorých lokalitách došlo k jeho premnoženiu a následne potom k zakrpateniu. Príkladom sú niektoré vodné nádrže.

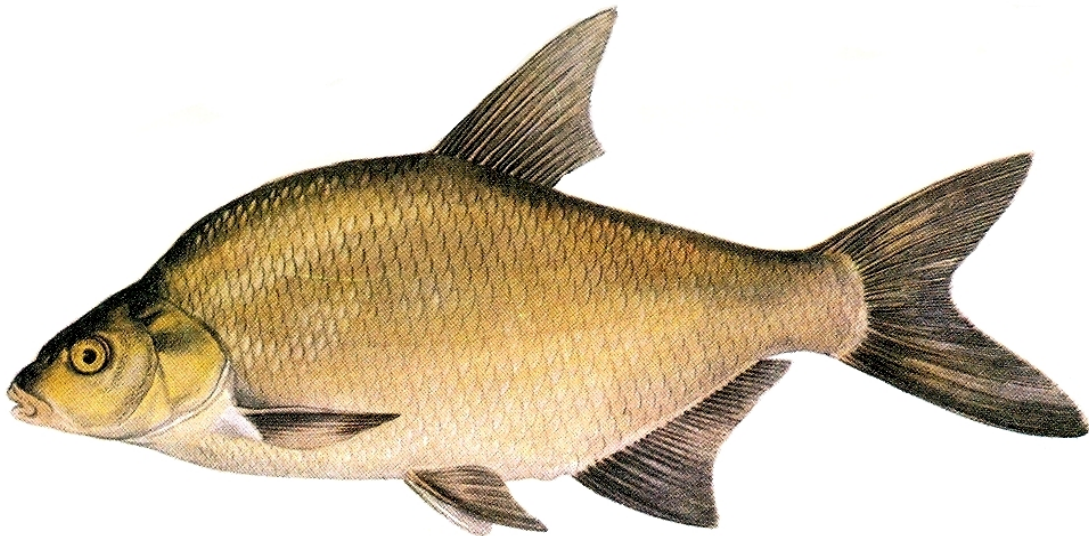
Ostrieže sú rybou riek od lipňového až po pleskáčové pásmo, kde ich nájdeme na okraji toku, kde čakajú na potravu. Sú však hojní aj v stojatých vodách. Ostriež je rybou, ktorá žije v húfoch, veľakrát aj veľmi početných. Jeho charakteristickými znakmi sú dve chrbtové plutvy. Prvá je vystužená tvrdými lúčmi spojenými blanou. Má tmavomosadzný chrbát, boky zelené so zvislými čiernymi pruhmi, brucho biele. Brušné, ritná a chvostová plutva sú červenkasté, ostatné žltkasté. Na konci prvej chvostovej plutvy je čierna škvrna. Majú tiež veľmi pevno zarastené šupiny. Potravou ostriežov sú drobné rybky, v mladosti drobné živočíšstvo dna. Loviť ich môžeme na červa, ryбку a taktiež na prívlač. Môžeme ho tiež loviť muškárskou udicou na streamer. Ostrieže vyhľadávajú potravu prakticky v celom vodnom stĺpci, preto ho môžeme loviť na plávanú aj položenú. Tam kde ulovíme jedného ostrieža môžeme očakávať aj ďalšie zábery, veľakrát sa nám podarí odloviť aj celú skupinu.

Ovsienka striebriстая



Ovsienka striebriстая je drobná kaprovitá ryбка, ktorá dorastá do veľkosti 12 centimetrov a hmotnosti asi 20 gramov. Nemá žiadny hospodársky význam, športovými rybármi je používaná ako nástrahová ryбка pri love dravcov. Žije v tečúcich a stojatých vodách. Ovsienka má vrchné postavenie úst, olivovozelený chrbát, boky striebristo lesklé a brucho biele, plutvy svetlé a oči zlatkasté. Má drobné šupiny, ktoré v pokožke veľmi málo držia a ľahko sa uvoľňujú. Má neúplnú bočnú čiaru. Hlavnou potravou ovsienky je planktón. Žije vo veľkých húfoch. Je veľmi chúlостivá, pri vylovení na vzduch za veľmi krátku dobu uhynie.

Pleskáč vysoký



Pleskáč vysoký je kaprovitá ryba. Bežná hmotnosť lovených rýb je 0,5 – 1 kilogram. Rekordné pleskáče tohto druhu však bývajú oveľa ťažšie a dosahujú hmotnosť 3 – 5 kg. Najväčší úlovok pleskáča vysokého zo zahraničia vážil 11,5 kg a meral 80 cm. Má silno sploštené a vysoké telo. Mladší pleskáči majú lesklo striebnistú farbu bokov, ktorá u starších jedincov prechádza do zlatého nádychu. Brucho je špinavobiele a plutvy má sivomodré. Oko je krásne zlatožlté. Pre svoj pomalší rast, pomerne veľké množstvo svalových kostičiek a tiež preto, že konkuruje kaprom v potrave, nemá miesto v chovných rybníkoch.

Jeho prirodzenou potravou je jednak drobný zooplanktón, drobní plži a aj čiastočky vodných rastlín. Žije pri dne v dolných úsekoch riek a v stojatých vodách, najmä v bahnitých úsekoch. Vyhovuje mu hĺbka vody okolo 4 až 8 metrov. V niektorých vodných nádržkách býva premnožený a z toho dôvodu aj zakrpatený. Kríži sa s ploticou, červenicou a aj pleskáčom zelenkavým.

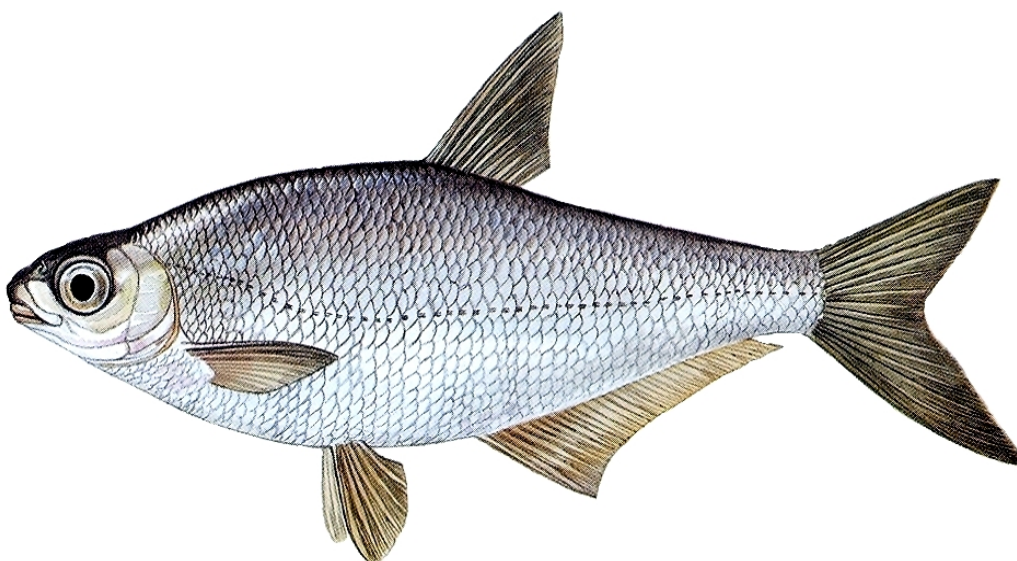
Pleskáč vysoký je však rybármi často vyhľadávanou rybou. Jeho prednosťou je celoročná aktivita, najmä menších kusov a aj atraktívny lov. Jeho najvhodnejšou kuchynskou úpravou je údenie.

Môžeme ho loviť na položenou aj plávanú. Vzhľadom k jeho citlivým a krátkym záberom je zásek problematický. Typickým spôsobom je plávaná, kedy nastavujeme hĺbku zhodnú s hĺbkou vody. Používa sa dlhý a dobre vyvážený plavák. Vzhľadom k tomu, že pleskáč potravu zo dna zbiera vo zvislej polohe a potom sa vzpriamuje, záber je signalizovaný tak, že plavák sa vynára z vody a postupne sa položí na hladinu.

Pre lov je potrebné veľmi jemné náradie. Ako nástraha sa používajú napríklad hnojové červy, patentky, varené krúpy, kolienka, rôzne cestá, ale aj naparený rožok a malé kocky chleba.

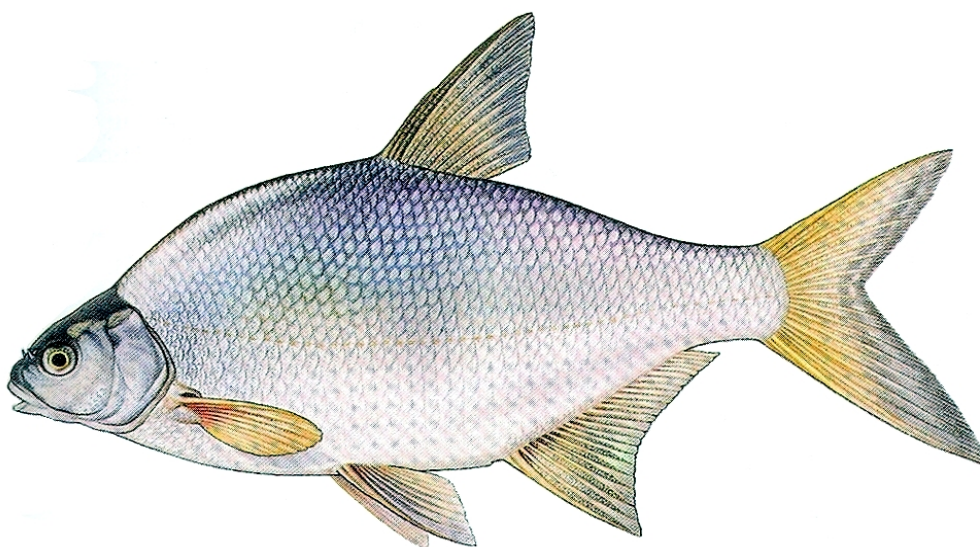
Pleskáč vysoký má ešte tri príbuzné druhy, pleskáča siného, pleskáča tuponosého a pleskáča zelenkavého.

Pleskáč tuponosý



Pleskáč tuponosý je kaprovitá ryba, ktorá dorastá do veľkosti 35 cm a hmotnosti 1 kilogram. Má sploštené telo. Sfarbenie začínajúc chrbtom je tmavomodré, boky lesklo striebřité, brucho je špinavobiele a plutvy majú sivastú farbu. Oko je striebřité so žltým nádychom. Žije v hlbších úsekoch riek, vyskytuje sa v Dunaji a v dolnom toku Moravy a Malého Dunaja, vo Váhu, v dolnom úseku toku Nitry, v ústí Hrona, v Latorici, Laborci, Uhu a Bodrogu. Žije v malých húfoch a znáša aj brakickú vodu. Hospodársky význam nemá. Nepatrí medzi časté úlovky rybárov, nakoľko sa loví iba príležitostne.

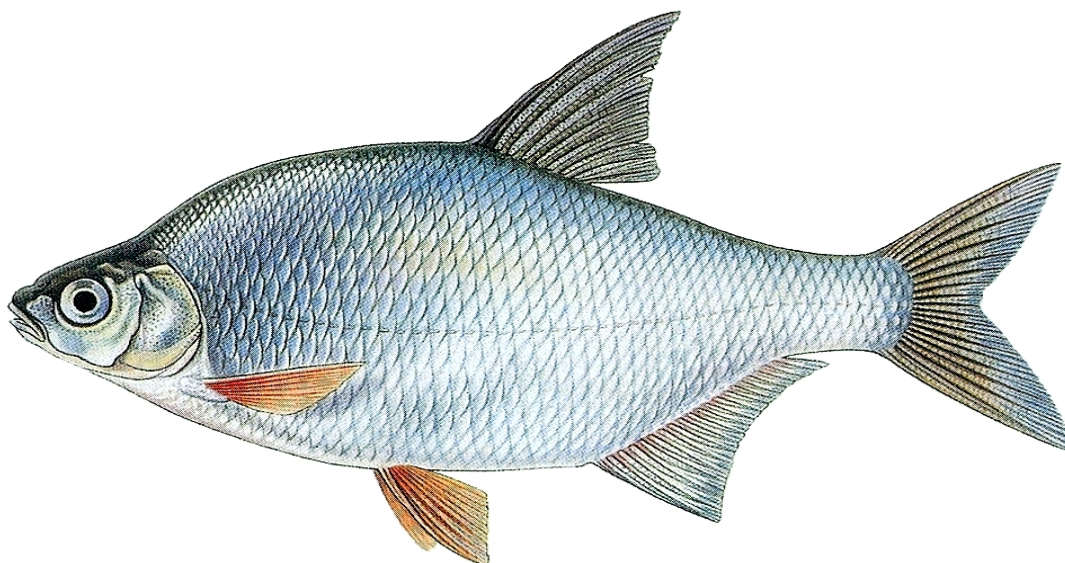
Pleskáč siný



Pleskáč siný je kaprovitou rybou, ktorá dorastá do dĺžky 55 centimetrov a hmotnosti 0,3 – 0,5 kilogramu. Má sploštené telo. Chrbát má modrastý, boky striebřité a slabo žltkasté. Brucho je tiež žltkasté vrátane plutiev, ktoré môžu byť aj sivasté. Oko je striebřité. Vyskytuje sa

v Dunaji a v dolnom toku Moravy a Malého Dunaja, vo Váhu, v dolnom úseku toku Nitry, v Hrone a Ipli. V noci neprijíma potravu. Najintenzívnejšie prijíma potravu v máji. S prichádzajúcou jeseňou a ochladzujúcou sa vodou už koncom októbra úplne prestáva prijímať potravu. Lovíme ho na plávanú aj na položenú, na jemnejší dlhší prút s malým vrhacím navijakom. Silom používame tenší s priemerom 0,15 až 0,18 mm opatrený háčikom veľkosti č. 10 – 14. Najvhodnejšou nástrahou sú drobné živočíchy dna, ktoré nájdeme pod kameňmi.

Pleskáč zelenkavý

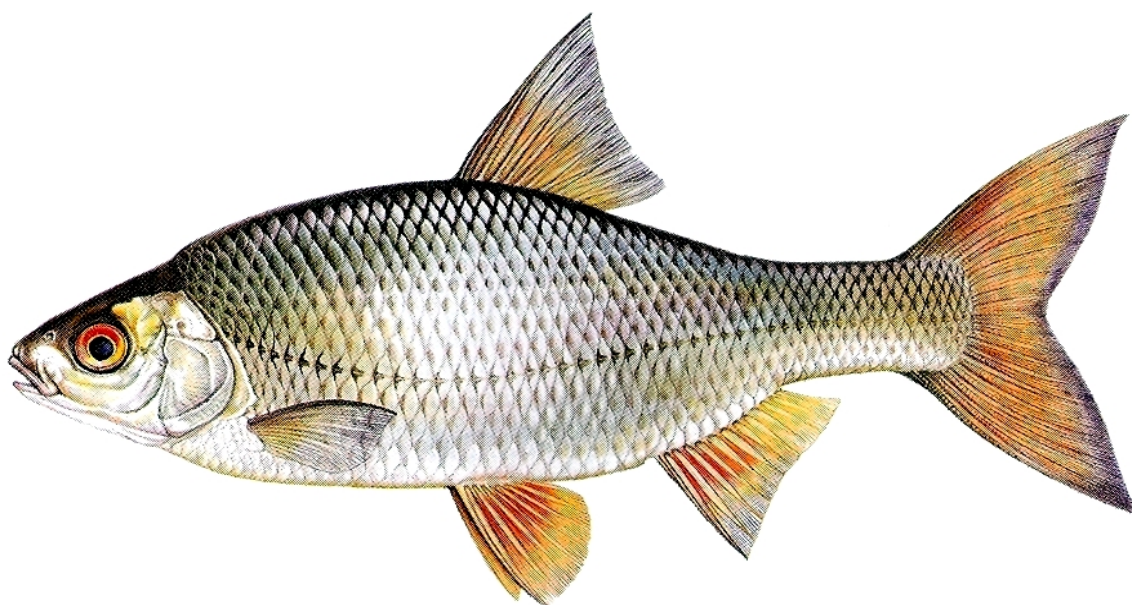


Pleskáč zelenkavý je ďalšou z kaprovitých rýb, ktorá dorastá do dĺžky 45 centimetrov a hmotnosti až 1,8 kilogramu. Priemerná hmotnosť lovených rýb sa pohybuje medzi 0,3 – 0,5 kilogramu. Má silno sploštené a vysoké telo, od pleskáča vysokého ho rozpoznáme podľa načervenaných brušných a prsných plutiev. Chrbát môže byť sfarbený zelenohnedo až modrasto, boky sú potom striebřité, brucho biele. Párne plutvy, niekedy aj ritná sú ružovkasté. Má také pomerne veľké oči, ktoré bývajú striebřité. Pre svoj veľmi pomalý rast a malé rozmery, je považovaný za plevelnú ryбку.

Žije pri dne dolných tokov pleskáčového pásma, často v mŕtvych ramenách, zátokach aj v údolných nádržiac. Križi sa s červenicou a ploticou. Medzi rybármi je známy pod názvom piest. Jeho potrava je obdobná ako u pleskáča vysokého, zooplanktón, drobný plž a čiastočky vodných rastlín.

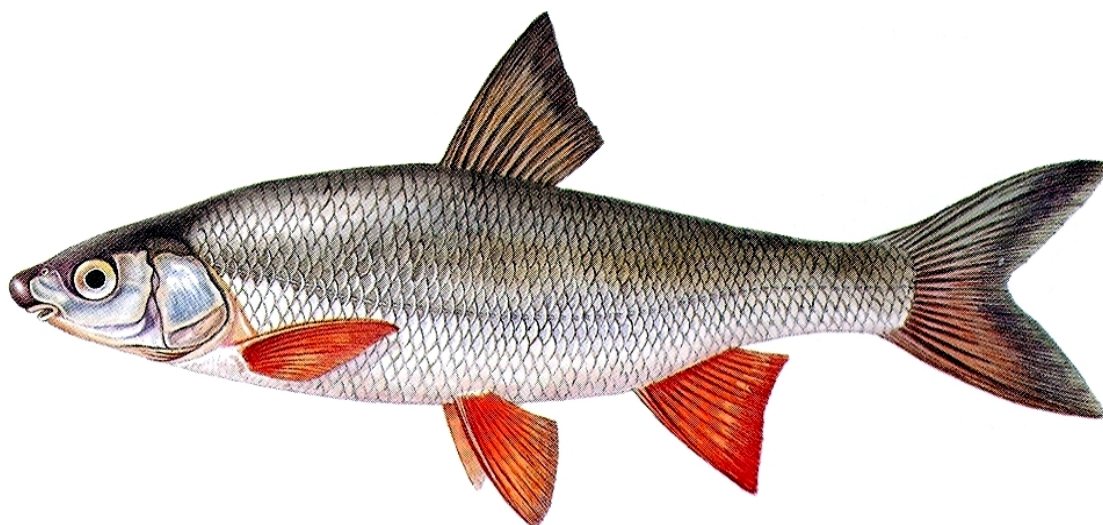
Môže sa loviť na plávanú aj položenú. Športoví rybári ho často lovia na plávanú a to aj v zimnom období. Náradie sa používa jemné, najlepšou nástrahou v zimných mesiacoch sú biele červy, hnojové červy, cestoviny, krúpy ale aj žemľa.

Plotica červenooká



Plotica červenooká patrí medzi významné kaprovité ryby. Môže dorásť do dĺžky až 55 centimetrov a hmotnosti 2,5 kilogramu. Farba chrbta je modrozelená, boky sú striebřisté, brucho striebřisto lesklé. Farba plutiev je červenkastá až sivá. Oko má červenú farbu. Z toho dôvodu má medzi rybármi názov červenoočka. Je veľmi prispôsobivá a nájdeme ju takmer vo všetkých typoch vôd s výnimkou pstruhového pásma. Plotica je charakteristickou rybou pleskáčového pásma, jej početnosť s narastajúcou nadmorskou výškou klesá. Žije tiež v rybníkoch a údolných nádržiach. Žije prakticky v celom vodnom stĺpci. Je to naša najbežnejšia ryba. Kríži sa s pleskáčom vysokým, pleskáčom zelenkavým, beličkou európskou, jalcom tmavým, jalcom hlavatým, podustvou severnou a mrenou severnou. Jej chovu prakticky nie je venovaná žiadna pozornosť, je však rybou, ktorej lovu sa v dnešnej dobe venuje veľká rada športových rybárov. Pre svoje kvalitné mäso a celoročnú potravnú aktivitu si zasluhuje pozornosť. Hlavnou prirodzenou potravou plotíc je vodný hmyz, ale aj mäkké výhonky vodných rastlín. Plotice môžeme loviť počas celého roka. V zime je najúčinnejší, hnojový červ. Počas leta ju lovíme na rôzne cestá, cestoviny, larvy chrústov, biele červy, ale účinnou nástrahou v lete je aj konopné semeno. Najčastejšie ju lovíme na plávanú, pričom náradie volíme čo najjemnejšie, malý háčik, vyvážený plaváček a jemný silon. Pri love na plávanú je na lov vhodný aj "bič". Pri love je dôležité vnadenie, ktoré podstatne zvýši počet ulovených kusov. Jednoduchou a účinnou návnadou je šrot, ale aj varené obilniny. Na trhu je dnes veľké množstvo rôznych vnadiacich zmesí, záleží prakticky na rybárovi čím bude vnadiť. Plotice je možné loviť aj muškárením.

Podustva severná



Podustva severná je kaprovitou rybou, ktorá dorastá do dĺžky 60 centimetrov a hmotnosti až 3 kilogramy. Bežná hmotnosť lovených rýb sa pohybuje medzi 0,3 – 1,5 kilogramu. Má tmavo-zelený chrbát so striebřistými bokmi, brucho má svetložltú farbu. Plutvy sú sfarbené sivočervenou až tmavo. Oko je striebřisté. Pobrúšnica je čierne sfarbená. Charakteristickým znakom podustvy je spodné postavenie úst, pokrytými zrohovatenou pokožkou. Vytvára početné húfy v mrenových pásmach riek. Tvorí hlavnú potravnú zložku pre hlavátku podunajskú. Žije najmä v zóne podhorských riek tokov povodia Dunaja, Tisy a Visly. Podustva sa živí najmä vodnými riasami, ktoré zoškrabuje z povrchu kameňov. Jej ďalšou potravou sú larvy vodného hmyzu. Vzhľadom na úbytok čistých riek a úbytku vodných rias v súvislosti so znečisťovaním vodných tokov, ubúdajú aj prirodzené lokality s výskytom podustiev. Lov podustvy je možný napríklad muškárením za použitia imitácie vodného hmyzu. Podustva zaberie aj pri love na plávanú alebo položenú. Na lov používame dlhšie rybárske prúty s malým vrhacím navijakom so silonom priemeru 0,15 až 0,20 a háčikom č. 10 – 14. Pri love na plávanú je vhodný aj „bič“. Ako nástrahu používame hnojového červa, bieleho červa, varené krúpy a lebo rôzne cestá. Jej lov je medzi rybármi pomerne obľúbený.

Pstruh dúhový



Pstruh dúhový je našou dôležitou lososovitou rybou. Nie je však našou pôvodnou rybou. Na územie bývalého Česko - Slovenska bol v r. 1888 dovezený zo Severnej Ameriky do Čiech odkiaľ sa rozšíril aj na Slovensko. Veľmi úspešne sa aklimatizoval a stal sa jednou

z najdôležitejších hospodársky využívanou lososovitou rybou. Pstruh dúhový obýva vodné toky pstruhového a lipňového pásma, darí sa mu aj v chladnejších rybníkoch a v údolných nádržiach pstruhového typu. Je menej náchylný na teplotu a obsah kyslíka vo vode v porovnaní s našim pôvodným pstruhom potočným. Charakteristickým znakom je dúhové zafarbenie. Chrbát má tmavý s bodkovaním, boky sú striebřité s purpurovým pruhom a bodkovaním. Brucho "dúhaka" je svetle sivé. Na chrbte má tukovú plutvičku. Dorastá do veľkosti aj nad 60 centimetrov a hmotnosti až 7 kilogramov. Najväčší pstruh dúhový sa ulovil v r. 1966 v Kanade a meral 122 cm a vážil 23,6 kilogramu. Jeho prirodzenú potravu tvorí hmyz a jeho vývojové štádia a drobné rybky. Pstruh dúhový je pre svoje vlastnosti, odolnosť voči vyššej teplote vody a menšie nároky na kyslík, často chovaný v odchovných betónových žľaboch a nádržiach a tiež v plávajúcich klietkach na veľkých vodných nádržiach. Pri intenzívnom chove je kŕmený kompletnou granulovanou zmesou.

Lov pstruha dúhového je na pstruhových vodách možný prívlačou a muškárením. Pri prívlačí používame veľkosť umelých nástrah úmernú vyskytujúcim sa pstruhom. Zvyčajne vo veľkosti medzi 3 až 6 centimetrami. Pri muškárení je pri zbieraní rýb z hladiny vhodná suchá muška, ktorá imituje hmyz, ktorá sa práve rojí. Aj je ryby vidieť pri dne, vtedy volíme radšej mokrá mušku. Vhodnou dobou k lovu pstruhov dúhových je časné ráno a stmievanie. Niekedy sú pstruhy aktívni cez deň, úspešný lov môžeme mať krátko po búrke, lež sa zakalí voda.

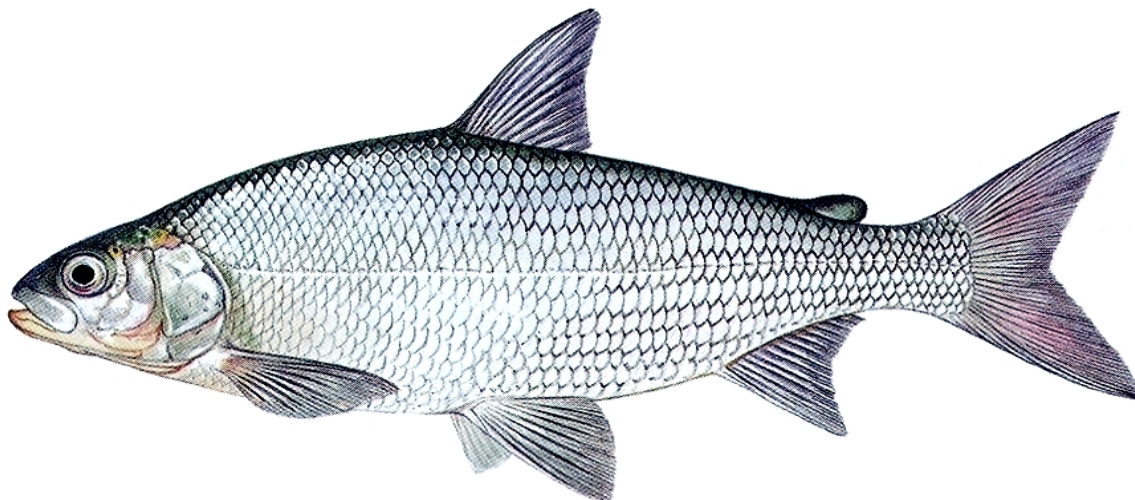
Pstruh potočný



Pstruh potočný je našim pôvodným salmonidom. Je obyvateľom pstruhového a lipňového pásma tečúcich vôd. V stojatých vodách sa často nevyskytuje. Stretne sa ním prakticky aj v tých najvyššie položených horských potokoch. Pstruh potočný vyžaduje chladnú a prekysličenú vodu. Vyhľadáva úkryty – je veľmi plachý. Je hospodársky a športovo najvýznamnejším a najcennejším druhom pstruhových vôd. Pokiaľ je nasadený do údolných nádrží, postupne sa mení na jazernú formu. Hlavnou potravou pstruha je hmyz a jeho vývojové štádia a drobné rybky. Pri dostatku potravy pstruh potočný dorastie do veľkosti nad 70 centimetrov a nad 6 kilogramov hmotnosti. V horských potokoch s celoročne chladnou vodou však dorastá do veľkosti okolo 20 centimetrov. Takýto zakrpatený pstruh má malé telo a nápadne veľkú hlavu. Hlavným znakom pstruhov potočných je čierne bodkovanie na chrbte, na bokoch má čierne, modré a červené bodkovanie. Chrbát môže byť hnedý, zelenkastý až tmavý, boky má zelenožlté a brucho svetlo žlté až biele. Za chrbtovou plutvou má tukovú plutvičku. Vzhľad pstruha potočného výrazne ovplyvňuje prostredie v ktorom žije. Ak tok preteká lúkami, býva väčšinou sfarbený do zelena, pokiaľ tok preteká skalami, je veľmi tmavý, pod mostami môže byť úplne čierny. Pstruhy lovíme muškárením alebo prívlačou. Pri muškárení použijeme suché alebo mokré mušky, poprípade nymfy. Pri lovu prívlačou používame nástrahy úmernej veľkosti, zvyčajne vo veľkosti 3 až 6 centimetrov. Pre veľkosť nástrahy platí, že čím je teplej-

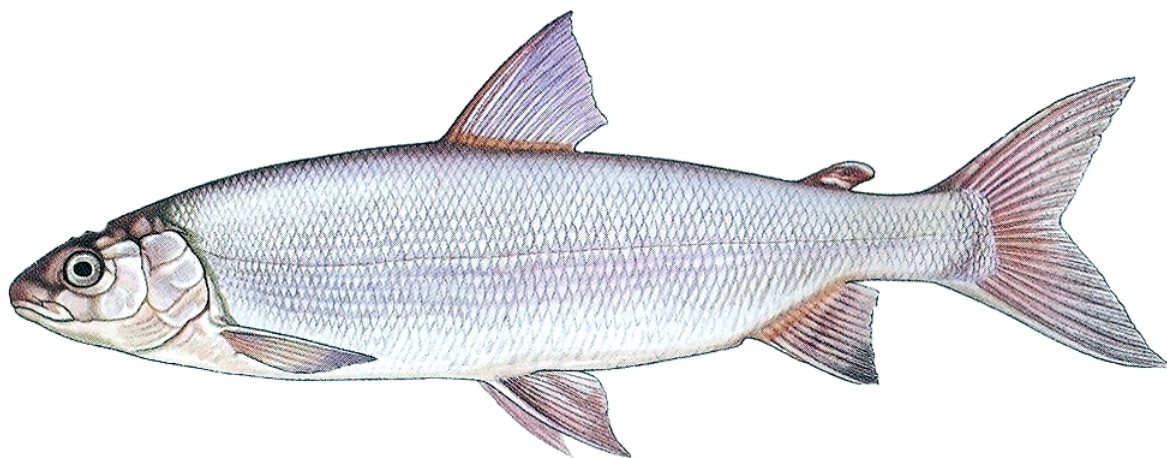
šia a na potravu bohatšia voda, tým menšiu nástrahu volíme. Pri love sa musíme správať oveľa tichšie a obozretnejšie.

Sih peleď



Sih peleď nie je našou pôvodnou rybou. Bola k nám dovezená v roku 1970 z Ázie. Jedná sa o síhovitú rybu, pre ktoré je charakteristická chrbtová tuková plutvička, obdobná ako u lososovitých rýb. Chrbát má sivomodrý a boky striebřité. Brucho má matne bielu farbu, plutvy sú tmavosivé, oko je striebřité. Vyžaduje čistú vodu s dostatkom kyslíka, je však schopný prispôbiť sa teplotám extrémne nízkym tak aj extrémne vysokým. Kríži sa so sihom marénou, pričom ich krížence sú plodné. Dnes už u nás nie sú čisté populácie siha marény ani siha peľede. Peleď sa živí zooplanktónom, ktorý prijíma po celý rok. Z dôvodu prijímanej potravy je pre športových rybárov, až na výnimočné prípady, náhodne uloviteľnou rybou. Má však veľký význam pre hospodárske rybníky, z ktorých zvyšuje výťažnosť, bez toho, že by potravinovo konkuroval kaprom. Sih peleď dorastá do veľkosti okolo 50 centimetrov a hmotnosti do 4 kilogramov. Lovia sa však kusy s priemernou hmotnosťou 0,3 – 0,5 kg.

Sih maréna



Sih maréna je ďalším zástupcom síhovitých rýb, ktorý sa do našich vôd dostal oveľa skôr ako sih peleď. Do Českej republiky bol dovezený Jozefom Šustom už v roku 1882. Prvýkrát bol vysadený na treboňskej rybničnej sústave. Do vôd Slovenska sa nevysádzal systematicky.

V Českej republike sa chová v chladnejších kaprovitých rybníkoch a bol úspešne nasadený aj do niektorých údolných nádrží.

Chrbát má tmavoolivovosivý, boky striebřisté a brucho biele s oranžovým nádychom. Prsné plutvy sú žltkavé, ostatné sivasté. Oko je zlatostriebristé. Pri porovnaní s peľďom je o podstatne nižší, má tiež tukovú plutvičku. Základnou potravou je planktón, v menšom množstve prijíma aj drobné živočíšstvo dna. Pri dostatku potravy dorastá do veľkosti až 70 centimetrov a 7 kilogramov hmotnosti.

V období výteru, v novembri a decembri, pláva na plytčiny. V ostatnom období roka potom žije v hlbších častiach svojho prostredia. Vyžaduje čisté vody s dostatkom kyslíka.

Oproti lovu peľďov je lov marén podstatne úspešnejší. Volíme jemnejšie náradie, ktoré však musí zodpovedať veľkosti marén, ktoré sa v danej lokalite vyskytujú. Lovíme na položenú, poprípade na plávanú s umiestnením nástrahy u dna. Za nástrahu volíme menší červy a larvy pakomárov – patentky.

Sivoň potočný

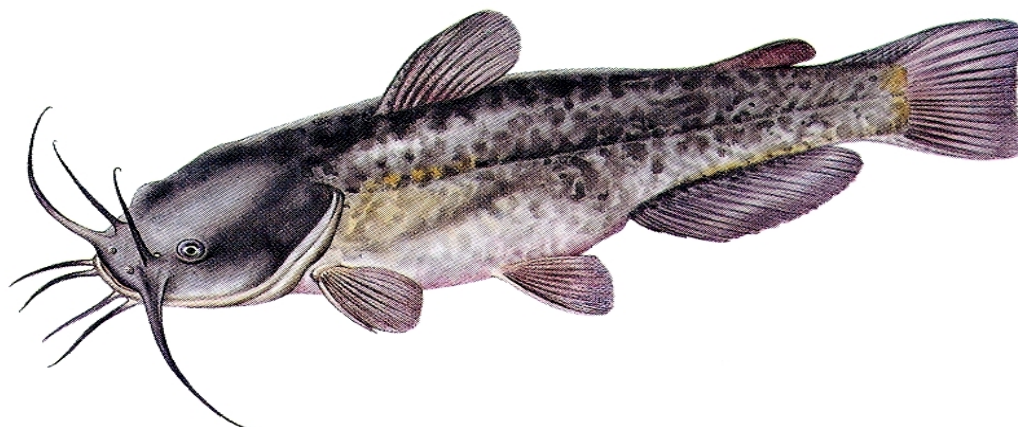


Sivoň potočný nie je našou pôvodnou rybou. Na Slovensko bol dovezený v r.1883, podobne ako pstruh dúhový zo Severní Ameriky.

Sivone majú olivovo zafarbený, svetlo mramorovaný chrbát s tukovou plutvičkou. Boky majú zelenohnedé s bielymi škvrnami, v ktorých sú červené bodky. Brucho majú biele, plutvy hnedasté s bielym lemovaním. Žije v niektorých potokoch a riekach pstruhového charakteru, prispôbil sa aj podmienkam niektorých údolných nádrží. Sivoň potočný má jednu veľkú prednosť, prežíva aj vo veľmi kyslých vodách, kde sa už so pstruhmi nestretáme.. Kríži sa so pstruhom potočným. Kríženec je krásna ryba s tigrovaným sfarbením, ktorá však už nie je plodná. Živí sa výlučne živočíšnou potravou. Potrava sivoňov sú drobné rybky, hmyz a jeho vývojové štádiá. Pri dostatku potravy dorastá sivoň do veľkosti aj nad 50 centimetrov a hmotnosti nad 2 kilogramy.

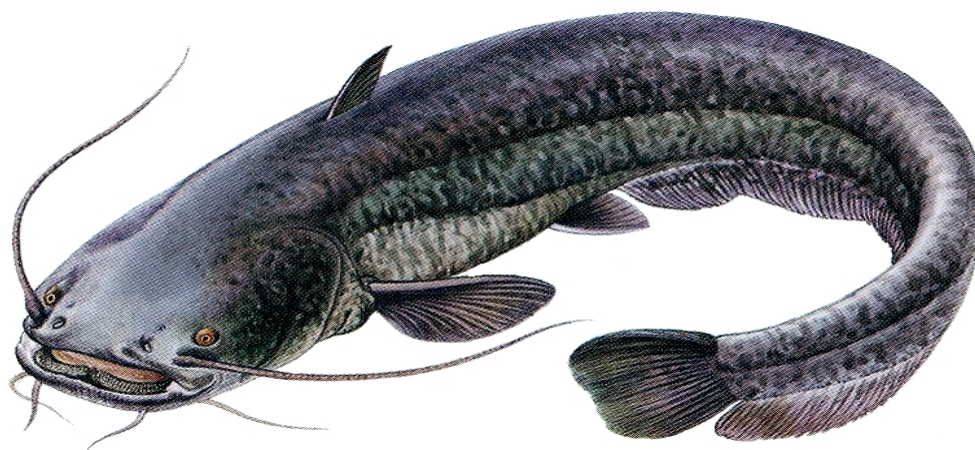
Lov sivoňov je možný muškárením aj prívlačou. Jeho lov, včetně nástrah, sa prakticky nelíši od lovu pstruhov. Jeho úlovky nie sú príliš časté, závisia od zarybnenia revíru touto rybou.

Sumček hnedý



Sumček hnedý je nepôvodný druh v slovenských vodách. Na Slovensko bol dovezený v r. 1926 zo Severnej Ameriky. V našich podmienkach nedosahuje svoje pôvodné rozmery. Zriedka dorastá do veľkosti nad 30 centimetrov a hmotnosti 500 gramov. Rekordný úlovok sumčeka hnedého na Slovensku meral 50 cm a vážil 3 kg. Hmotnosť lovených rýb sa pohybuje medzi 0,15 – 0,25 kg. Má však veľmi chutné mäso. V niektorých lokalitách sa silno rozmnožil a stal sa najčastejšie lovenou rybou. Najčastejšie sa vyskytuje v pleskáčovom pásme riek, kde žije pri dne, nájdeme ho však aj v stojatých vodách s bahnitým dnom. Svoje ikry ukladá do priehlbín na tvrdom dne a ikry a mladá stráži. Sumček hnedý sa od sumca veľkého odlišuje jak tvarom tela, tak aj počtom fúzov. Na spodnej aj na hornej čeľusti mu ich vyrastá zhodne po štyroch, teda celkom osem. Má tiež tukovú plutvičku, ritná plutva je oproti plutve sumca veľkého podstatne kratšia. Nemá charakteristické mramorovanie, jeho boky sú žltohnedé, brucho svetlé až žltkasté. Chrbát má hnedočierny, plutvy sivasté. Farba oka je zlatožltá. Potravou sumčeka hnedého sú drobné rybky, vodný plž a vývojové štádiá hmyzu. Lov sumčeka je, tam kde sa vyskytuje, jednoduchou záležitosťou. Nástrahu umiestnime na dno, a to pri lovu na položenú, alebo love na plávanú. Ako nástrahu používame dážďovky, hnojové červy, prípadne biele červy. Tam, kde sa sumček vyskytuje vo veľkom počte, budú zábery veľmi časté. Sumček požiera nástrahu veľmi hltavo a veľmi často je zaseknutý hlboko v pažeráku. Najaktívnejší je v podvečer a pri svitaní, berie spoľahlivo aj v priebehu dňa.

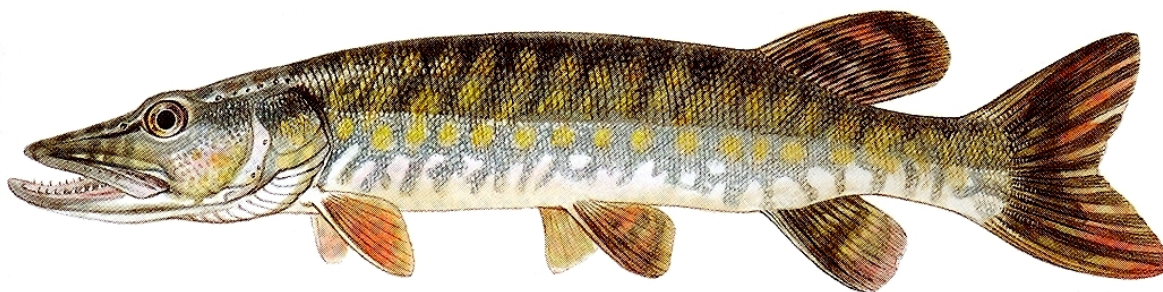
Sumec veľký



Sumec veľký je jediným našim zástupcom čeľade sumcovitých. Je najväčšou rybou žijúcou vo vodách Slovenska. Vo veku niekoľko desiatok rokov môže, pri dostatku potravy a teplejšom prostredí, dosiahnuť impozantných rozmerov, a to až 100 kilogramov hmotnosti a dva a pol metra dĺžky. Sumec však môže dosiahnuť dĺžku až 400 cm a hmotnosť až 350 kg. Doživa sa 50 rokov. Priemerne sa na udicu lovia kusy s hmotnosťou 8 – 10 kg.

Sumec veľký má tmavý, sivý alebo sivozelený chrbát, ktorý prechádza na bokoch do žltobieleho mramorovania. Má malú chrbtovú plutvičku, ritná plutva je pretiahnutá až k chvostovej plutve. Mohutná a široká hlava prechádza do zavalitého brucha, ktoré sa k chvostovej plutve z bokov sploštuje. Na hornej čeľusti má jeden pár dlhých fúzov, na spodnej čeľusti má štyri kratšie fúzy. Má nápadne malé oči, ktoré sú svetložlté a čierno škvrnité. V rámci tohto druhu sa niekedy vyskytuje albinizmus. Životom dravca žije asi od dvoch rokov. Sumec veľký žije hlavne v pleskáčovom pásme s členitým dnom, ale aj v stojatých vodách. Nájde ho však aj v mrenovom pásme riek. Je významným regulátorom plevelných rýb. Najväčších rozmerov dorastá v teplých rozľahlých nádržiach. Sumce sa zdržujú v priehlbniach a úkrytoch na dne, v riekach často nad aj pod prehradeniami, niekedy ich môžeme zastihnúť pri samotnej hladine. Potravou sumcov sú v prevažnej miere ryby, uloví však aj menšie stavovce - myši, žaby a tiež mláďatá vodných vtákov. Lov sumcov, najmä tých trofejných, vyžaduje veľmi pevné náradie, zásobu silonu niekoľko sto metrov, nevyhnutný býva aj rybársky čln pomocník, ktorý by lovcovi pomohol pri manévrovaní s člnom a vlastnom vylovení sumca z vody. K vyloveniu je nevhodný podberák, používa sa vylovovací hák (gaf). Samotné zdolávanie môže trvať aj niekoľko hodín a spočíva z prevážnej časti z prenasledovania sumca, ktorý neúprosne odvíja zásoby silonu. Z metód lovu je najvýznamnejšia plávaná s nastražením ryby o veľkosti 20 až 40 centimetrov. Ďalšou metódou je privlač. Sumce je možné uloviť aj na položenú.

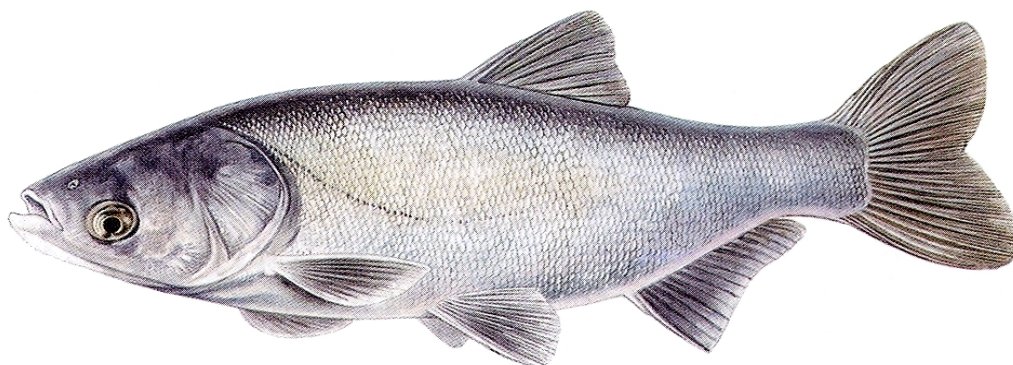
Štuka severná



Štuka severná žije takmer vo všetkých typoch vôd, predovšetkým v pleskáčovom a mrenovom pásme a v stojatých vodách s úkrytnými a vodnými porastami. Vyskytuje sa však aj vo vyšších pásmach, kde je ale nežiadúcou rybou, nakoľko spôsobuje škody na obsádke lososovitých rýb. Pri nedostatku potravy sa stáva kanibalom. Pri dostatku potravy dorastá do veľkosti až 160 centimetrov a hmotnosti nad 30 kilogramov. Rekordné úlovky tohoto druhu, ktoré boli vo svete ulovené sú nasledovné, v Českej republike to bola štuka z údolnej nádrže Lipno s hmotnosťou 27,2 kg, na Slovensku nájdená uhynutá štuka v Kollárove 47 kg, z Anglicka pochádza kus s údajnou hmotnosťou 65 kg a z bývalého ZSSR s hmotnosťou dokonca 80 kg. Štuka má valcovité telo, zo strán mierne sploštené. Chrbát má tmavozelený, boky zelenomozadné škvrnité a brucho biele až žltobiele. Na ritnej, chrbtovej a chvostovej plutve má pozdĺžne pásiky žltej farby, červenasté a tmavo hnedé. Chrbtová plutva je posunutá k chvostovej plutve. Jej čeľuste a vnútrajšok úst sú pokryté veľkým množstvom drobných a ostrých zubov, ktoré vyrastajú smerom k pažeráku. Na čeľustiach trofejných štúk sú zuby

dlhé aj viacej ako 15 milimetrov. Toto usporiadanie zubov zamedzuje uloveným rybkám únik. Základní potravou šŕúka sú ryby. Niekedy môže šŕuka uloviť aj iné stavovca, napríklad myši, žaby, výnimočne aj mladého vodného vtáka. Dvadsať kilová šŕuka ľahko uloví a prehltnie aj 40 centimetrového kapra. Šŕuka je stanovištnou rybou. Má svoj úkryt, z ktorého útočí alebo sa vydáva za potravou. Takýmto úkrytom býva potopené raždie, strom, veľký kameň, priehlebeň v dne a pod.. Najbežnejšou metódou lovu šŕúk je plávaná. Používa sa väčší plavák, taký, aby s ním nástražná rybka veľmi nepohybovala. Ďalšou veľmi účinnou metódou je prívlač. Šŕuku je možné uloviť aj muškárskym náradím na streamer, zdolávanie je v tomto prípade však veľmi sťažené jemnosťou náčinia. Pri love šŕúk hrozí nebezpečie, aj pri veľmi kvalitných silonoch, že dôjde k ich prerezaniu o veľmi ostré zuby. Z tohoto dôvodu sa používa nádväzec z oceľového alebo kevlarového lanka, ktoré odolá účinkom šŕučích zubov. Okrem už spomenutých laniek sa tiež používajú špeciálne retiazky, lanka zaliate v plaste, alebo iné špeciálne materiály na báze plastov. Pri love šŕúk je potrebné zvoliť náradie zodpovedajúcej pevnosti a kvality, nakoľko šŕuka sa bráni mohutnými výpadmi, ktoré sú v mnohých prípadoch zakončené výskokmi nad vodnú hladinu. Ku koncu zdolávania sa nechá šŕuka po hladine pasívne pritiahnúť až k podberáku a tým si ušetrí sily k poslednému krátkemu, ale mohutnému výpadu, pri ktorom nesústreďený rybár často prichádza o úlovok. Tento výpad býva často vyprovokovaný prudkým pohybom rybára. Z toho dôvodu je potrebné v poslednej etape zdolávania postupovať nenápadným ale istým pohybom.

Tolstolobik



Tolstolobik biely



Tolstolobik pestrý

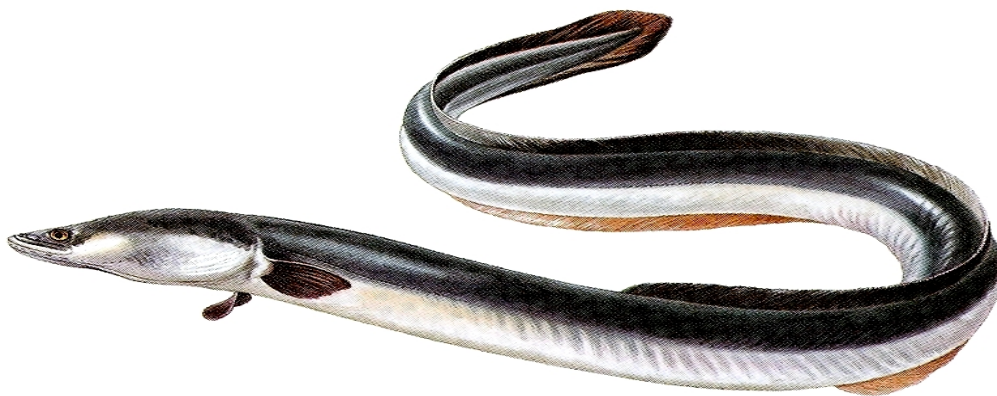
V našich vodách žijú dva veľmi podobné druhy rýb, a to jak svojou charakteristikou, tak aj spôsobom života a potravou. Jedná sa tolstolobika bieleho a tolstolobika pestrého. Jedná sa u nás o nepôvodné druhy, ktoré bol do bývalého Česko – Slovenska dovezené v r. 1964. Tolstolobik biely sa na slovenskom úseku Dunaja vyskytuje od r. 1968. Ich pôvodnou domovinou je východná Ázia. U nás sa rozmnožujú len umelo. Umelo bol krížený aj tolstolobik biely s tolstolobikom pestrým. Tolstolobik biely má svetlejšiu farbu, chrbát má modrozeleno sfarbený, boky majú zlatkastý nádych, brucho býva biele, plutvy tmavé. Farba oka je striebriстая. Tolstolobik pestrý má farbu chrbta modrosivú, boky sú mramorované, brucho striebriстая. S výnimkou brušných plutiev sú ostatné pigmentované. Oko má striebriстую farbu. Pre zjednotenie, ktoré je pre bežného rybára zanedbateľné, budú obidva druhy ďalej popisované ako tolstolobik. Jedná sa hospodársky cenné ryby, ktoré sa prisádzajú do kaprových rybníkov pre zvýšenie ich výťažnosti.

Tolstolobik má mohutnú a širokú hlavu s horným postavením úst a oči má nápadne posunuté k ústam. Od chrbta smerom k bruchu sa telo zužuje (v reze má tvar klinu) a na bruchu je ostrý kýl. Tolstolobik patrí medzi naše najmohutnejšie a najrýchlejšie rastúce ryby, dorastá do veľkosti aj viac ako 140 centimetrov a hmotnosti nad 40 kilogramov.

Základnou a prakticky jedinou potravou tolstolobikov je drobný rastlinný a živočíšny planktón (zooplanktón a fytoplanktón).

Špecializovaný lov tolstolobikov je pre jeho potravu prakticky nemožný. Jeho úlovky sú náhodné a to pri love kapra alebo amura. Často býva zaseknutý mimo ústa (podseknutý). Pri rozbere potravy zverejnených úlovkov je možné konštatovať, že najčastejšie boli tolstolobici ulovení na plávajúci chlieb, rohlík, kukuricu alebo strukoviny.

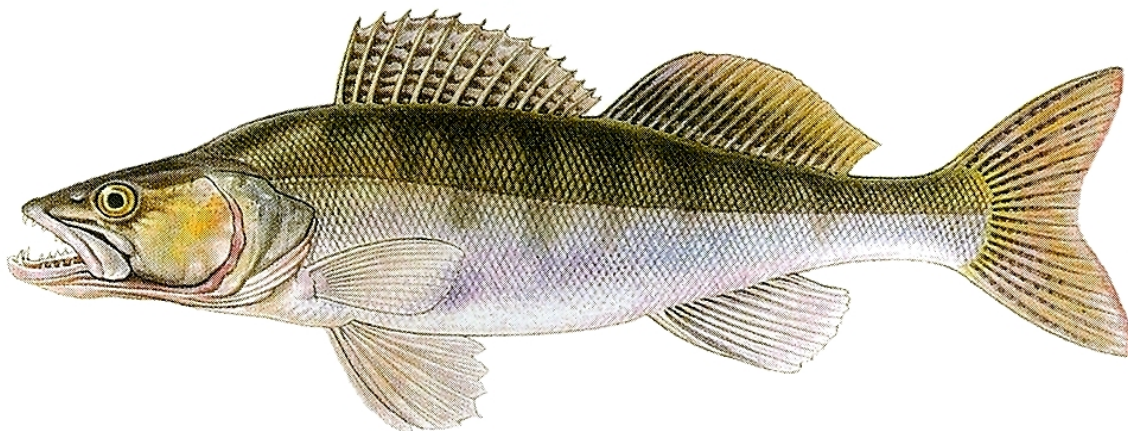
Úhor európsky



Úhor európsky je jediný zástupca čeľade úhorovitých rýb v našich vodách. Jeho zaujímavosťou je spôsob rozmnožovania. Úhori sa vyliahnu z ikier v Sargasovom mori v blízkosti severoamerických brehov. Po vyliahnutí sú larvy úhorov nazývané unášané tri roky Golfským prúdom k európskym brehom. Počas tejto cesty podstupia premenu z larvy na malého úhora nazývaného monté. Po dosiahnutí brehov Európy plávajú do ústia riek a v minulosti vystupovali až do pstruhového pásma tečúcich vôd. V dnešnej dobe je táto jeho cesta zahataná sústavou vodných stavieb a do našich vôd sa dostáva iba umelým vysadzovaním. V sladkých vodách žije asi desať rokov, kedy dosiahne dospelosť a potom sa opäť dáva na dlhú púť naspäť do Sargasového mora, aby sa tu rozmnožil a následne uhynul. Ak sa dospelý úhor vydá na cestu, na ktorej konci je rozmnožovanie, prestáva prijímať potravu a namiesto tráviaceho aparátu sa mu začínajú vyvíjať pohlavné produkty. V sladkých vodách v minulosti žili iba ikerňáčky, pričom samci (mliečňaci) žili v brakických vodách t.j. v ústí riek do mora. Telo úhorov

má hadovitý tvar, má veľmi jemné šupinky, ktoré sú hlboko vrastené do pokožky. Jeho povrch je opatrený hrubou vrstvou hlienu. Nemá brušné plutvy. Ritná, chvostová a chrbtová plutva je spojená do jedného dlhého lemu. Má modročierny chrbát s modrozelenými bokmi. Farba brucha je žltobiela a plutiev sivá. Oko je striebřité. Úhori sú typickou nočnou rybou. Za šera sa vydávajú zo svojich úkrytov za potravou. Najčastejšie sa ukrývajú medzi koreňmi, kameňmi a inými prekážkami. Žijú tam, kde boli vysadení, sú však veľmi ťažnou rybou. Potravou úhorov sú drobné rybky, plži a tiež vodný hmyz. Úhori si s obľubou pochutia na nakladených ikrách, ktoré v čase výteru rýb vyhľadávajú. Lov úhorov je záležitosťou noci. Počas dňa sú zábery zriedkavé, úhor vtedy zaberie výnimočne len ak je voda zakalená. Úhorov lovíme na položenú, za nástrahu použijeme malú ryбку alebo veľkú dáždovku. Nariadenie používame také, aby umožnilo silové, nekompromisné vytiahnutie ryby. Záber býva zo začiatku nerozhodný, po chvíli sa však úhor dá do pohybu a nástrahu prehltnie. Po záseku hľadá akýkoľvek úkryt a akonáhle ho nájde je pre rybára stratený. Preto úhora čo najrýchlejšie zdvíhame od dna a čo najrýchlejšie pritiahneme ku brehu. Menšieho úhora vytiahneme zdvihnutím udice rovno na breh, veľkého podoberieme veľkým podberákom s hustou sieťkou. Úhora je potrebné uložiť do uzatvorenej nádoby alebo do textilného vreca, ktoré silno uviazeme. V dnešnej dobe sa dajú zakúpiť aj úhorie sieťky, ktoré sú zhotovené z drôtu. Nikdy ho nevkladáme na prechovávanie do bežných rybárskych sieťok, lebo aj tie najmenšie očka vie majstromsky roztriahnuť a uniknúť. Je majstrom únikov.

Zubáč veľkousty



Zubáč veľkousty je mohutná ryba ostriežovitá ryba. Vysádza sa ako doplnková ryba do chovných rybníkov, kde konzumuje plevelné rybky a tým zvyšuje produkciu rybníkov. Zubáče však musia byť zlovení na začiatku výlovu, lebo by došlo k ich vysokým stratám zadusením. Sú nároční na dostatok kyslíka, ktorého v zakalenej vode loviska nie je dostatok.

Zubáč veľkousty dorastá do veľkosti 110 centimetrov a hmotnosti do 12 kg, úlovky ťažších jedincov sú veľmi vzácne. Má veľké ústa plné drobných zúbkov medzi ktorými vyčnievajú veľké a veľmi ostré zuby tzv. psie, ktoré môžu byť dlhé aj viac ako jeden centimeter. Chrbát má tmavozelený, boky mosadnozelené so zvislými tmavými pruhmi, ktoré sú popri psích zuboch hlavným rozoznávacím znakom tejto ryby. Brucho má špinavobiele a plutvy svetložlté. Oko je zlatožlté s opálovým leskom. Má dvojité chrbtovú plutvu, prvá je vystužená mohutnými tvrdými lúčmi. Žije v stredných a dolných úsekoch riek a aj v stojatých vodách. Zdržuje sa hlbších častiach voľných vôd (ďalej od brehu). Po nerese samec chráni svoje ikry. Zubáč je typickou nočnou rybou. Jeho obdobie hlavnej aktivity je po zošerení a tiež pred svitaním. Môžeme ho však uloviť aj počas dňa. Jeho hlavnou potravou sú rybky, ktoré loví často

v blízkosti brehov. Nepohrdne však ani malými mŕtvymi živočíchmi, či uhynutými rybkami. Zubáče môžeme prakticky loviť všetkými spôsobmi. Lovíme ho na položenú ak plávanú, kedy ako nástrahu používame živú, alebo mŕtvu ryбку. Ďalším spôsobom je prívlač, môžeme ho však loviť aj muškárením na streamer. Lokalita, hĺbka, nástraha, denná alebo nočná hodina je prakticky na každom revíri iná. Veľakrát ulovíme zubáča aj na pravé poludnie v blízkosti hladiny, veľakrát zaberie na celkom netypickú nástrahu ako hrach, kukurica, chlieb, kolienko a pod.. Zubáče sú v braní celkom nevypočítateľní, niekedy za celkom rovnakých podmienok máme za noc niekoľko záberov, inokedy ani jeden. Zubáče, najmä ak sú zaseknutí hlboko v pažeráku, veľmi nebojú a ich zdolávanie býva jednoduché. Pri vytiahnutí z veľkej hĺbky dochádza k poškodeniu plynového mechúra a následne k uhynutiu. Zubáč vytiahnutý na breh a pustený späť do vody má malú šancu na prežitie. Pokiaľ zubáča chceme pustiť späť do vody, tak ho z vody navyberáme a odrežeme silon čo najbližšie u jeho úst. Tým jeho šancu na prežitie o čosi zvýšime.

Zubáč volžský



Zubáč veľkoústý má príbuzného zubáča volžského. Tento mu je veľmi podobný, ale dorastá iba do hmotnosti okolo jedného kilogramu. Rekordný kus však meral 60 centimetrov a vážil 3 kilogramy. Žije v dolných úsekoch riek. U nás je pomerne vzácny, vyskytuje sa na celom našom úseku Dunaja, v Malom Dunaji, a v dolných úsekoch Moravy, Váhu, Nitry, Hrona, Ipl'a a v Tise. Zafarbenie chrbta má sivozelené, boky sú žltostriebristé s tmavými priečnymi pruhmi, ktoré niekedy siahajú až k špinavobielemu bruchu. Plutvy má červenkasté, oko striebřisté. Chýbajú mu psie zuby. Prijíma drobnú živočíšnu potravu. Po prvom roku života sa z neho stáva dravec.

Ostatné druhy rýb

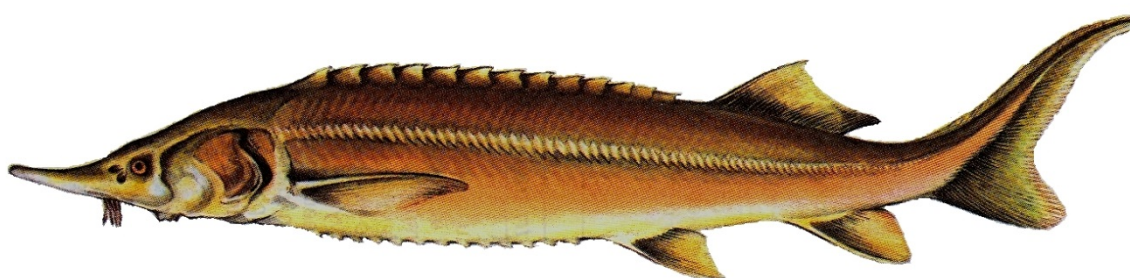
V tejto časti sú uvedené druhy rýb, ktoré sú svojím výskytom vzácné alebo sa vyskytujú iba ojedinele.

Mihul'a potočná



Mihul'a potočná patrí medzi kruhouústice. Žije v horských čistých potokoch, je však ohrozeným druhom. Z ikier sa liahnu larvy, ktoré žijú v nánosoch dna. Po premene v dospelého jedinca sa vytvorí na ich ústach prísavka. Po výtere mihule hynú.

Jeseter malý



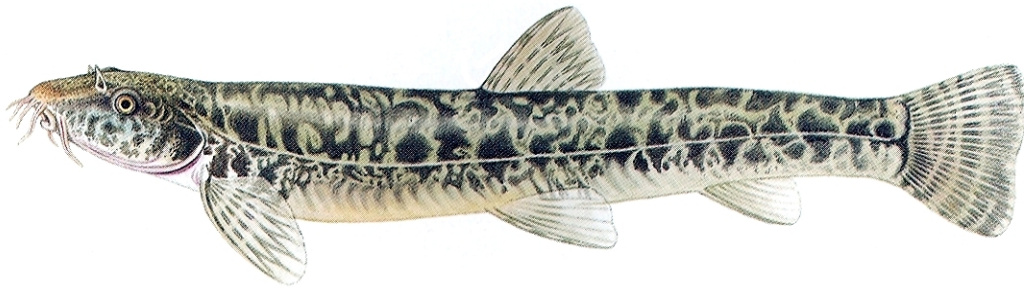
Jeseter je nezameniteľná ryba. Na chrbte má kostené štíty, má pretiahnutý rypák, pri ústach má fúziky. Žije pri dne v hlbokých miestach. Dorastá veľkosti do 120 centimetrov a hmotnosti 15 kilogramov. Jeho potravou sú rôzne vývojové štádia hmyzu. Žije v povodí Dunaje. V dnešnej dobe je overuje jeho chov aj v rybníkoch. Prvý umelý výter na Slovensku sa uskutočnil cca v r.1994 na stredisku RADY SRZ v Nových Zámkoch za spolupráce s.r.o. Zúgov Nové Zámky. Od toho času sa už uskutočnil umelý výter niekoľkokrát.

Čík európsky



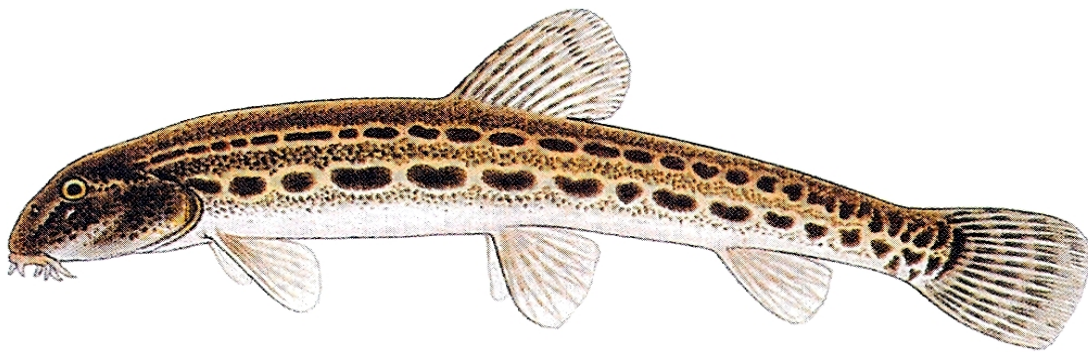
Čík európsky je ryba s valcovitým telom, z bokov mierne splošteným. Dorastá do veľkosti až 35 centimetrov a hmotnosti 150 gramov. Žije v zabahnených vodách. Okolo úst má 10 fúzikov. Na bokoch má niekoľko tmavých pozdĺžnych pásov, telo má farbu hnedožltú. Pri nedostatku kyslíka vo vode môže prehĺtať vzduch a kyslík sa vstrebáva črevom.

Slíž severný



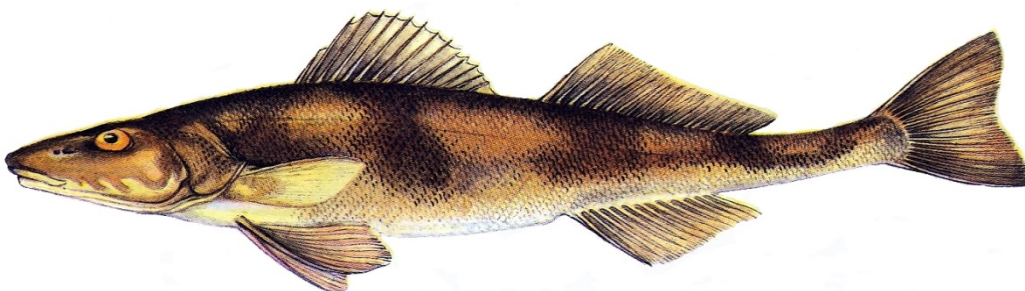
Slíž severný je drobná, do 15 centimetrov a 80 gramov dorastajúca ryбка s valcovitým tmavo mramorovaným telom a šiestimi fúzikmi okolo úst. Chrbát má hnedastý, boky žlté. Živí sa larvami drobného hmyzu. Žije pri dne stojatých a mierne tečúcich vôd.

Pĺž severný

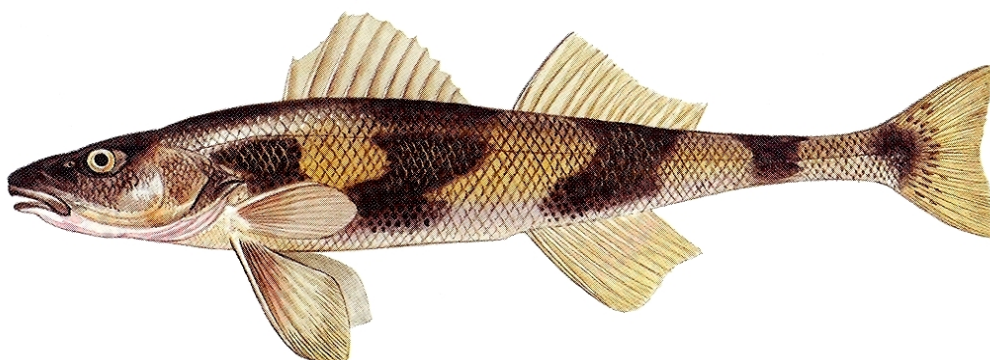


Pĺž severný je drobná ryбка, veľkosti do 7 centimetrov. Má štíhle a zo strán silno sploštené telo a hlavu. Na bokoch má dva pozdĺžne pásy tmavých škvŕn na svetlejšom sivohnedom bočnom sfarbení.. Žije na dne stojatých a pomaly tečúcich vôd, rád sa zavŕtava do dna.

Kolok veľký

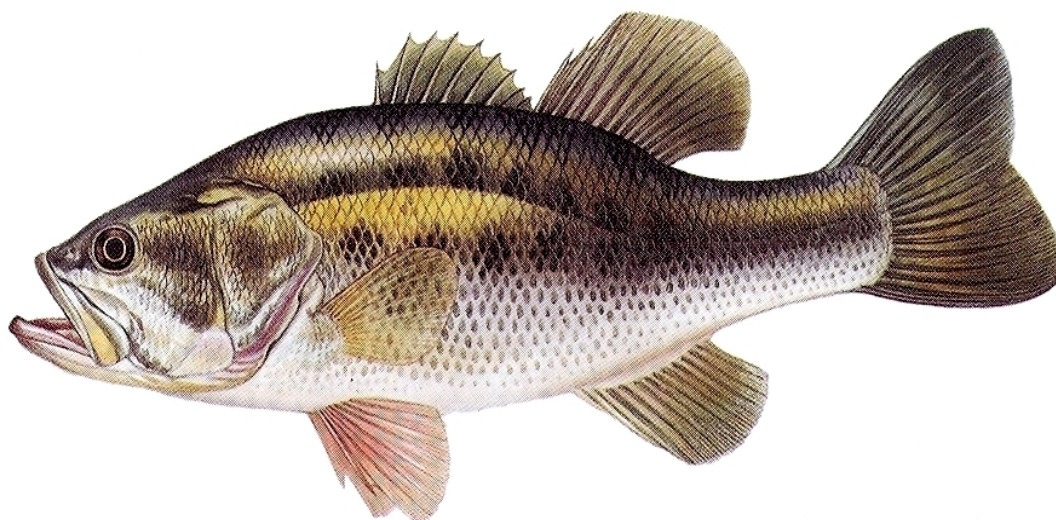


Kolok vretenovitý



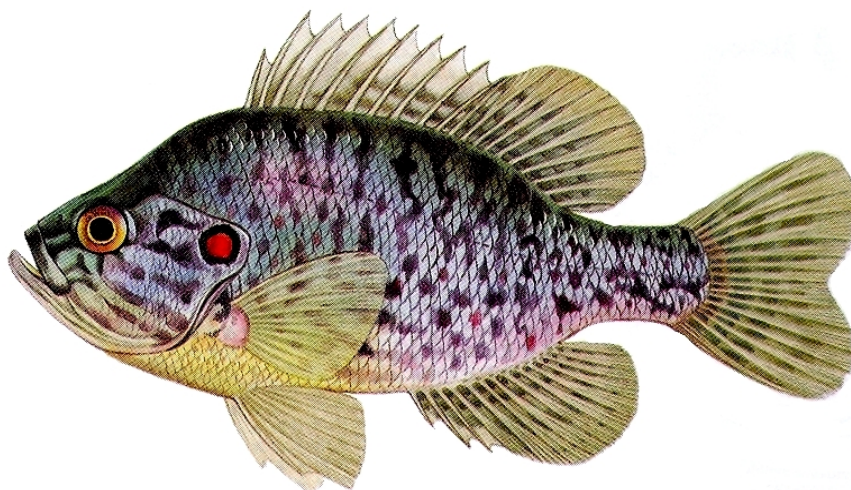
Kolky sú ostriežovité ryby, ktoré žijú v povodí Dunaja. Kolok veľký dorastá do veľkosti 50 cm a hmotnosti 500 gramov, kolo vretenovitý dorastá do veľkosti 17 centimetrov a hmotnosti 150 gramov. Majú dlhé a štíhle žltosivé zafarbenie s tmavými pruhmi alebo len škvrnami. Žijú pri dne tečúcich vôd. Pre ich veľmi zriedkavý výskyt sú celoročne chránení.

Ostračka veľkousta



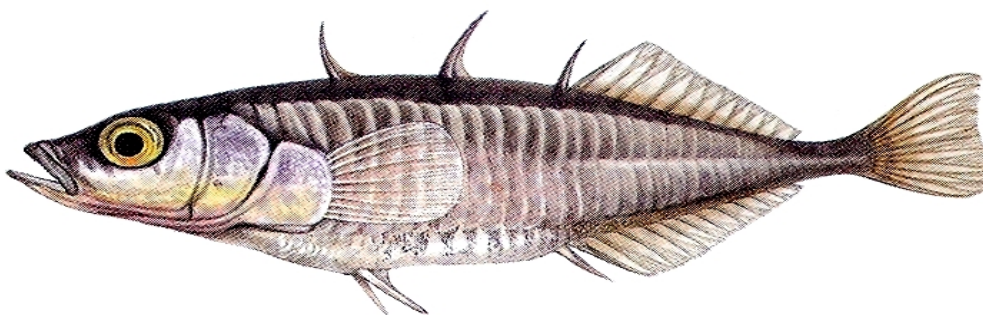
Ostračka veľkousta je pôvodom severoamerickou ostračkovitou rybou. Známy je jediný nález z Dunaja z roku 1957. Do nášho úseku Dunaja sa pravdepodobne dostala z Maďarska. Do českej republiky bola dovezená v r.1889 a chová sa v Hľubokej a vo Vodňanoch. Hospodársky význam nemá. Má mohutná ústa, ktoré siahajú až za oko, dve chrbtové plutvy, z ktorých druhá je väčšia ako prvá. Chrbát má tmavozelený, boky a brucho striebřisté. Plutvy sú sfarbené od žltkastej cez ružovú až k hnedastej farbe. Oko má tmavozelené.

Snečnica pestrá



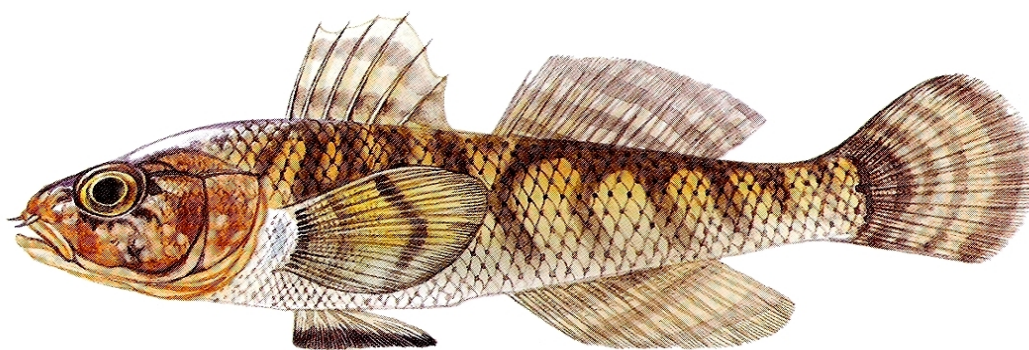
Snečnica pestrá je ostračkovitá pestrofarebná ryba dorastajúca do 30 centimetrov a štvrt kilogramu hmotnosti. Má olivovozelený chrbát a modrasté boky. Brucho je ružovkasté a farba plutiev žltkastá. Oko má červenú farbu. Samce majú na žiabrovom viečku červenú škvŕnu. Na Slovensku je nepôvodným druhom. Pochádza zo severoamerického kontinentu. Žije v pomaly tečúcich čistých vodách. U nás je jej výskyt známy z Dunaja, dolného toku Váhu, Hrona, Moravy a Ipľa.

Pichľavka siná



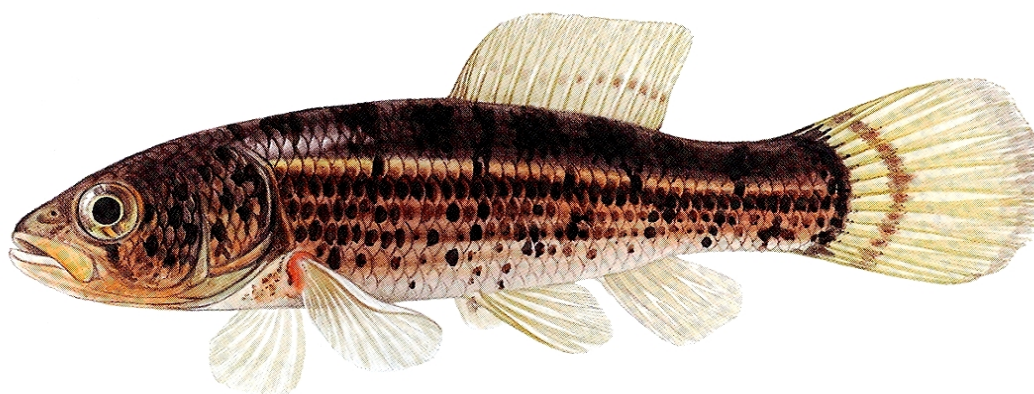
Pichľavka siná je drobná, do 10 centimetrov dlhá rybka. Má sivomodrý chrbát a zelenkavé boky. Brucho je striebrostobiele, plutvy svetlé a oči zlatkavé. Žiabrové viečka samcov sú zlatkavé, zatiaľ čo samíc striebisté. Na chrbte majú tri ostne, za ktorými je potom chrbtová plutva. Na bokoch tela majú kostené doštičky. Žije v stojatých a mierne tečúcich vodách. Na našom území ju pravdepodobne vysadili akvaristi. Nemá hospodársky význam. Prijíma výlučne živočíšnu potravu.

Býčko rúrkonosý



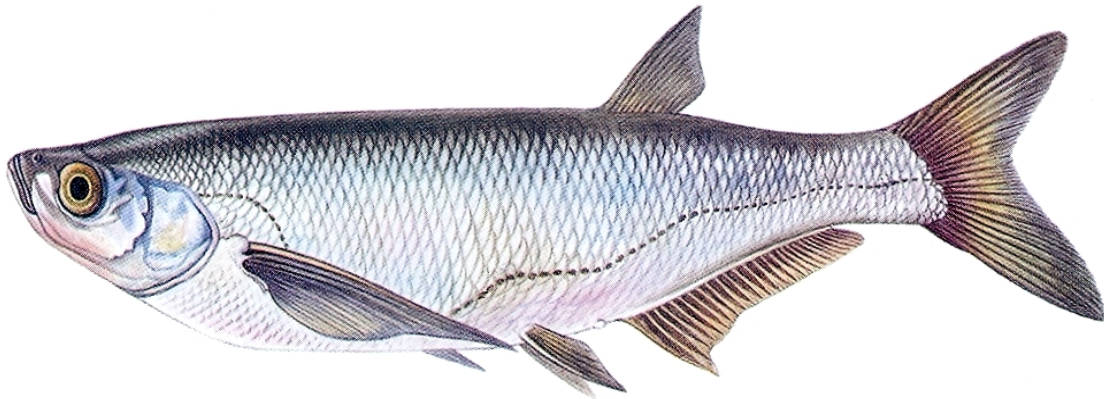
Býčko rúrkonosý je malá ryбка dorastajúca do 12 cm a hmotnosti 30 gramov. Má sivohnedý chrbát so zvislými tmavými pruhmi, boky žltosivé a brucho špinavobiele. Plutvy má pigmentované, farba oka je opálová. V čeľustiach má drobné zúbky. Nemá bočnú čiaru ani plynový mechúr. Žije skryto v tečúcich a stojatých vodách. U nás sa vyskytuje predovšetkým v Dunaji, Morave, Malom Dunaji, Hrone a Ipli. Žije nočným životom. Pohybuje sa trhavými pohybmi. Pre jeho veľmi zriedkavý výskyt je celoročne chránený.

Blatniak tmavý



Blatniak tmavý je malá ryбка dorastajúca do 13 cm a hmotnosti 30 gramov. Chrbát má svetlohnedý s pigmentáciou, boky sú hnedé až červenohnedé a brucho je žltkavé. Plutvy majú okrovohnedú farbu. Oko je zlatkavé. Ako potrava mu slúžia larvy vodného hmyzu, ale prijíma aj rastlinnú potravu. V súčasnosti sa u nás vyskytuje už len veľmi zriedkavo a z toho dôvodu je celoročne chránený.

Šabl'a krivočiara



Šabl'a krivočiara môže dosiahnuť dĺžku až 60 centimetrov a hmotnosť 3,5 kilogramu. Sfarbenie chrbta je premenlivé od olivovej farby až po sivú. Boky majú striebnistú farbu a brucho je biele. Chrbtová a ritná plutva sú sivé, ostatné plutvy sú žltkasté až červenkasté. Má mimoriadne dlhé prsné plutvy. Jej charakteristickým znakom je doslovne krivá bočná čiara. Má vrchné postavenie úst, čo značí, že sa jedná o rybu, ktorá prijíma potravu z hladiny. Živí sa náletovým hmyzom, niekedy aj malými rybkami. U nás sa vyskytuje len v Dunaji, niekedy aj v dolnom toku Moravy, Váhu, Nitry, Hrona a Ipľa. Jedná sa o rybu celoročne chránenú.

Hrúzovec sieťovaný



Hrúzovec sieťovaný je malá ryбка, ktorá dorastá do dĺžky 12 centimetrov a hmotnosti 30 gramov. Jedná sa u nás o nepôvodný druh, ktorý k nám bol zavlečený s plôdikom bylinožravých rýb z bývalej Juhoslávie. Farba chrbta môže prechádzať od žltozelenej až po hnedastú. Na bokoch má pozdĺžny pásik. Brucho je svetlohnedozelené, plutvy majú špinavožltú farbu. Oko je červenkasté. Na Slovensku osídlil predovšetkým stojaté vody. Pri jeho väčšom rozšírení konkuruje v potrave hospodársky hodnotným druhom rýb. Je veľmi agresívny tým, že hospodársky cenné ryby odháňa z krmovísk obžieraním ich slizu. Neresí sa v dávkach a vo vhodných podmienkach až trikrát ročne. Hospodársky význam nemá.

* Celá kapitola „POPISY RÝB“ spracovaná podľa knihy „NAŠE RYBY – vrecková encyklopédia moderného rybára – Otto Pospíšil“ Ilustrácie ak.maliar Květoslav Hísek.

Vydalo OTTOVO nakladatelství s.r.o. Táborská 31, 140 00 Praha 4 v divizi CESTY v roku 2000.

Nové ryby v našich vodách

Nie všetky ryby, vrátane rýb chovateľsky najvýznamnejších, ako aj rýb v našich riekach a vodných nádržiach sú pôvodnými druhmi. Už od začiatkov chovu rýb sa na územia bývalej Česko - Slovenskej republiky dostávajú nové druhy rýb, ktoré na jednej strane spestrili vodnú faunu, ale na strane druhej tiež významne rozširujú chovateľské možnosti.

Bez pochyby najvýznamnejšou rybou, ktorá k nám bola dovezená, je kapor. Odhaduje sa, že kapor sa dostal do našich oblastí niekedy v 11. storočí. Kapor sa k nám dostal už ako vyšľachtená ryba pravdepodobne z juhozápadnej Európy. Druhou oblasťou, kde bol kapor šľachtený bola Čína. Jeho dovoz prakticky ovplyvnil chov rýb už od samého počiatku, až po našu súčasnosť.

Ďalšou dovezenou rybou bol sivoň alpský. Písomná zmienka je spojená so slávnym rybníkárom Jakubom Krčinom z Jelčan, ktorý ho nechal doviesť na krumlovské panstvo. Tato ryba sa u nás neaklimatizovala a vzápätí vymizla.

V roku 1882 zaviedol na území bývalého štátu Josef Šusta a to chov Síha marény, ktorá bola pokusne vysadená aj do Štrbského plesa.

Od roku 1888 sa na území bývalého štátu chová aj pstruh dúhový, ktorý pochádza zo Severnej Ameriky. Jeho chov sa rozšíril vďaka jeho vynikajúcim vlastnostiam, najmä kvalite mäsa a schopnosti prežiť vo vode teplej až 25⁰ C. Stal sa doplnkovou rybou v kaprovitých a tiež hlavnou chovnou rybou v pstruhových hospodárstvách. Koncom 19. storočia bol na územie bývalej republiky dovezený aj sivoň potočný. Na jar roku 1890 bol u nás prvýkrát vysadený a to do Čierneho jazera na Šumave. Jeho významnou vlastnosťou je schopnosť prežiť v relatívne kyslej vode.

Približne v rovnakom čase sa k nám dostala, taktiež zo Severnej Ameriky ostračka lososovitá. Pre svoj pomalší rast sa však veľmi nerozšírila.

Aj akvaristi prispeli k obohateniu rybej druhovej rozmanitosti. Vysadili drobnú rybkú pichľavku sinú, slnečnicu pestrú, sumčeka hnedého, živorodku ostropyskú a živorodku pestrú.

V 60. a 70. rokoch 20. storočia sa dostávajú na územie bývalej republiky z východu, podobne ako kapor pôvodom z Číny aj amur biely, tolstolobik biely a pestrý, karas striebřistý a nežiadúca ryba v našich vodách hrúzovec sieťovaný.

V 70. rokoch sa do našich vôd dostáva ďalší druh ryby a to sih peleď. Peleď pochádza taktiež z východu, dovezená bola z bývalého Sovietskeho zväzu.

V budúcnosti možno dôjde k zavedeniu ďalších druhov rýb, ktorých vhodnosť na naše klimatické pásmo sa už preveruje a jedná sa o ryby klárius panafrický a veslonos americký. Všetko je to v snahe o zvýšenie produkcie rybníkov a tým dosiahnutia vyššej efektívnosti rybárskej hospodárskej činnosti, prípadne pre spestrenie vodnej fauny.